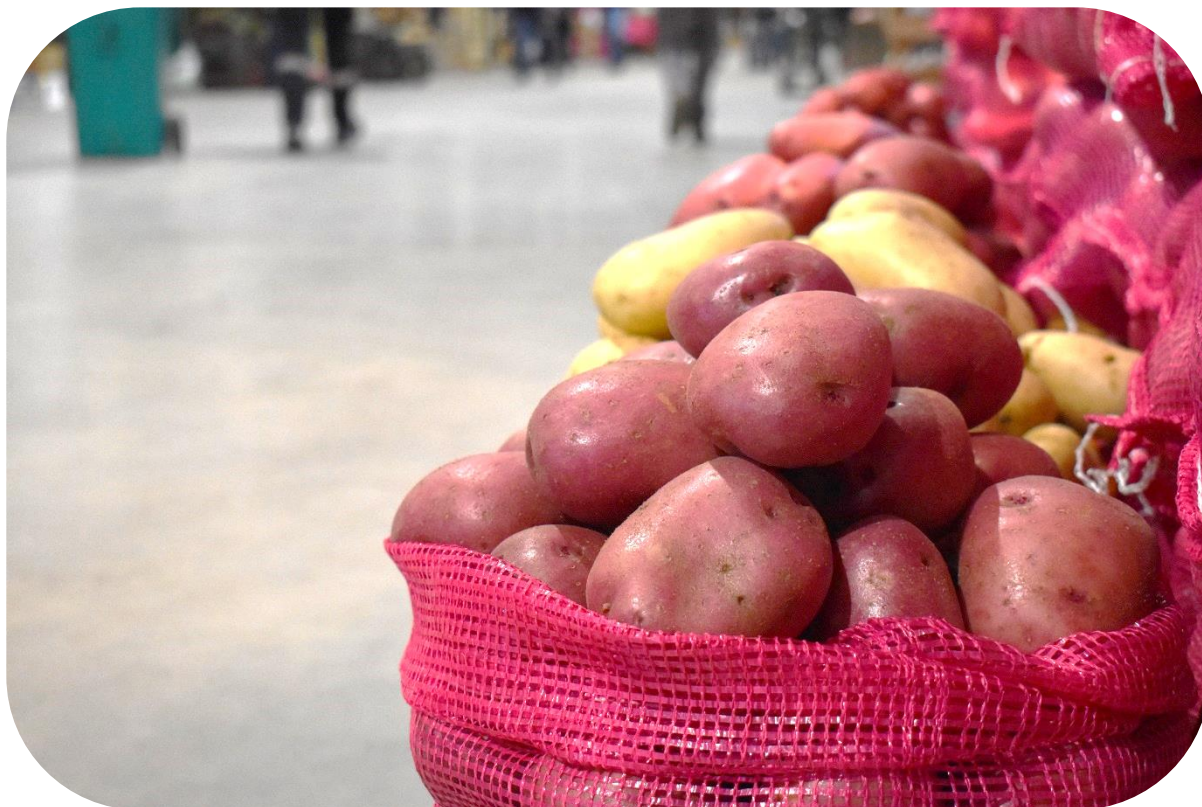




• OBSERVATORIO GRANJERO •



Caracterización de la calidad de la oferta de papa en la UAM

Octubre 2021

Introducción

Durante la segunda quincena del mes de octubre se realizó un relevamiento de la oferta de papa presente en la plaza de la UAM.

El objetivo de este trabajo fue caracterizar la calidad de la oferta de este producto en este momento dado, realizando un estudio por muestreo enfatizando fundamentalmente la caracterización de la calidad comercial de las partidas presentes en la oferta.

Este tipo de estudios, permiten mejorar el nivel de conocimiento sobre la oferta de frutas y hortalizas, dado que al dato de volumen ingresado a la UAM se suman elementos cualitativos que permiten comprender mejor el comportamiento comercial del producto.

Metodología

La determinación se realizó mediante un muestreo de algunos de los principales referentes mayoristas del rubro en la semana del 20 al 30 de octubre. El estudio se realizó sobre las partidas de papa ofertadas por 5 empresas que comercializaron alrededor de 62 toneladas por semana, lo que representa más de un tercio del ingreso semanal de papa a la UAM en esta época del año.

Para cada operador se caracterizaron las variedades por calibre, utilizando diámetro ecuatorial del tubérculo (en milímetros) y peso de la pieza (en gramos).

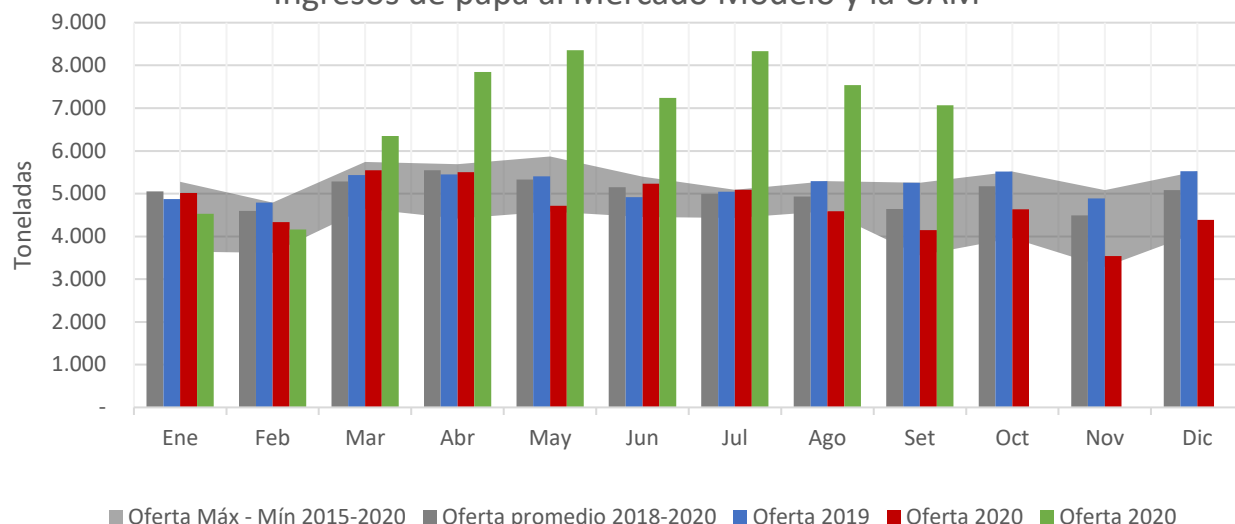
Para la tipificación de la calidad y el calibre de la oferta se emplearon los criterios utilizados durante el proceso de relevamiento de precios mayoristas de frutas y hortalizas en la UAM realizado por el Observatorio Granjero, establecidos en el [Manual de procedimientos y referencias técnicas para la tipificación de la calidad de frutas y hortalizas frescas](#).

Características de la Oferta

Este año se ha verificado un fuerte crecimiento en los ingresos registrados en la UAM. Dentro de las posibles explicaciones, además de la zafra altamente productiva (que para el ciclo de otoño 2021 fue de 59.000 toneladas, un 12 % más que la del año anterior según DIEA) se entiende relevante destacar que la UAM, con respecto al Mercado Modelo, logra una mayor concentración, así como un mayor nivel de registro del volumen comercializado.

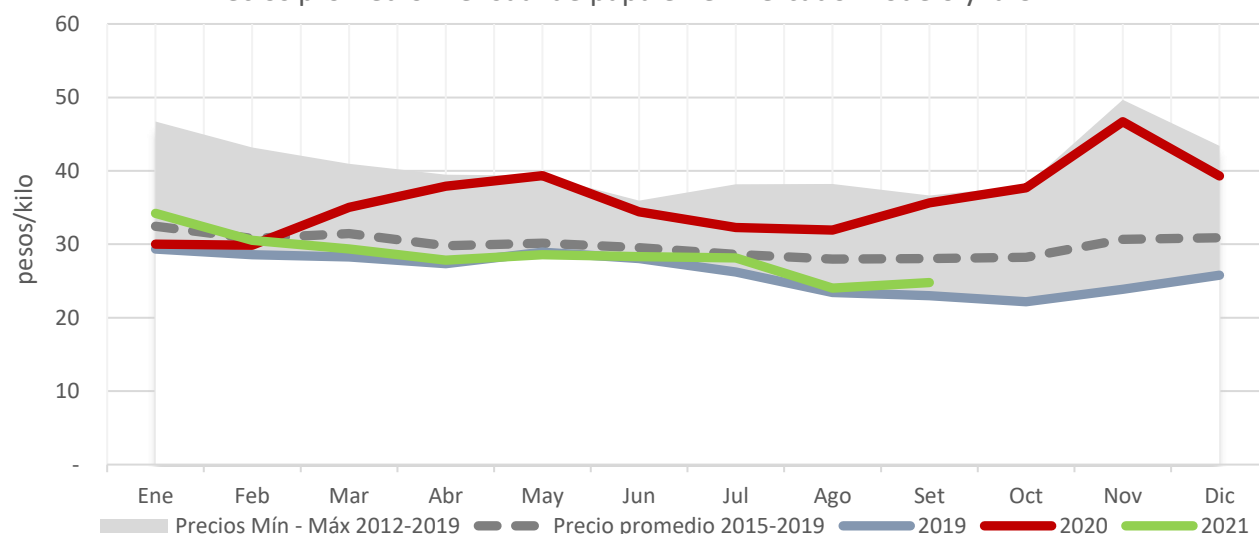
Al observar el gráfico de ingresos que muestra el comportamiento histórico de la papa ingresada al Mercado Modelo y a partir de febrero a la UAM, vemos claramente esta situación explicada en párrafo anterior.

Ingresos de papa al Mercado Modelo y la UAM



A su vez, el escenario de altos niveles de oferta de papa determinó la formación de precios relativamente bajos, muy próximos a los mínimos registrados en los últimos años, tal como se observa en el gráfico de Oferta 2021.

Precios promedio mensual de papa en el Mercado Modelo y la UAM



Calidad de la Oferta

En cuanto a las características de calidad de la oferta observada durante la realización del presente estudio, más de la mitad de las partidas de papa, mostraron características de calidad correspondientes a las categorías inferiores, siendo el 52% correspondiente a categoría II y un 11% no alcanzando las condiciones requeridas para cumplir con los requerimientos de categoría de calidad II.

Por su parte, el 23% correspondió a partidas con categoría de calidad I y un 14% alcanzó los máximos estándares de calidad y correspondieron a categoría de calidad Extra.

Calidad	kilogramos	proporción
E	13.750	14%
I	22.250	23%
II	51.050	52%
< II	11.050	11%
total	98.100	

Calibres

Como fue mencionado anteriormente, la última zafra de otoño fue de gran producción de papa, no solo por el número de tubérculos cosechados, sino porque en su gran mayoría presentaron calibre grande. En concordancia con lo anterior, el 73% de las partidas analizadas mostraron calibre Grande. Un 18% de las partidas correspondieron al rango de calibre Mediano, mientras que las de calibre Chico correspondieron apenas al 3%, sin registro de partidas con calibre Extragrande. Un número no poco considerable de las partidas presentaron mezcla de calibre (caracterizándose como descalibrados), llegando al 6% del volumen analizado.

Calidad	kilogramos	proporción
Grandes	71.350	73%
Medianas	17.250	18%
Chico	3.250	3%
Descalibrado	6.250	6%
total	98.100	

Variedades

En cuanto a las variedades, la tendencia observada desde hace un tiempo de diversificación varietal se mantiene. La variedad Chieftain que hace algunos años alcanzó a ocupar un 70% de la oferta, si bien continúa siendo la predominante, apenas superó entre las partidas analizadas el 35%, seguida de Red Magic, con un 24% y Rudolph con un 21%. Acumulando estas tres variedades de piel rosada y pulpa blanca/crema el 80% de la oferta presente.

Otro fenómeno relativamente incipiente es la diferenciación varietal a nivel comercial, donde los compradores comienzan a mostrar preferencia por alguna variedad, comenzando a modificar el comportamiento tradicional en el que los compradores solamente diferenciaban “blanca” de “rosada”.

Variedad	kilogramos	Proporción
Chieftain	35.050	36%
Red Magic	23.550	24%
Rudolph	20.750	21%
SevenfourSeven	8.250	8%
Cerata	5.000	5%
"Clon M 04033.1"	1.125	1%
Mezcla Rudolph/Red Magic	3.250	3%
Atlantic	1.125	1%
total	98.100	

Entre las variedades de menor volumen observadas, se destacaron la SevenfourSeven, con un peso en la oferta de 8%, siendo la principal variedad de papa blanca presente en la oferta. Seguida por una reciente incorporación a la oferta, como es la variedad Cerata, de piel rosada y pulpa blanca con un 5%. También se observó la presencia relativamente importante de una variedad desarrollada por el INIA identificada como clon M 04033.1 de piel crema y pulpa amarilla.

La Cerata es una variedad, con aptitud para hervir u hornear y la INIA 04033.1 se destaca por su gran aptitud para fritar.

En un análisis de la calidad comercial por variedad se observa que las variedades que mostraron mayor proporción de partidas con características de calidad superior fueron Rudolph y Cerata, variedades de relativa reciente incorporación a la oferta.

Variedad	Cat	kilogramos	Proporción
SevenfourSeven	E	500	6%
	I	7.750	94%
total		8.250	
Chieftain	II	25.250	72%
	< II	9.800	28%
total		35.050	
Red Magic	E	5.750	24%
	I	2.500	11%
	II	15.300	65%
total		23.550	
Mezcla Rudolph/Red Magic	II	2.000	62%
	< II	1.250	38%
total		3.250	
Rudolph	E	2.500	12%
	I	12.000	58%
	II	6.250	30%
total		20.750	

Algunos ejemplos de las partidas analizadas en imágenes



Papa de la variedad Rudolph, categoría de calidad E, calibre Grande.



Papa de la variedad Rudolph, categoría de calidad I, calibre Grande.



Papa de la variedad Red Magic, categoría de calidad E, calibre Grande.



Papa de la variedad Red Magic categoría de calidad II, calibre Grande



Papa de la variedad Chieftain categoría de calidad II, calibre Grande



Papa de la variedad Chieftain categoría de calidad menor a II y calibre Grande



Papa de la variedad Cerata categoría de calidad E, calibre Grande.



Papa de la variedad SevenfourSeven categoría de calidad E, calibre Grande.