



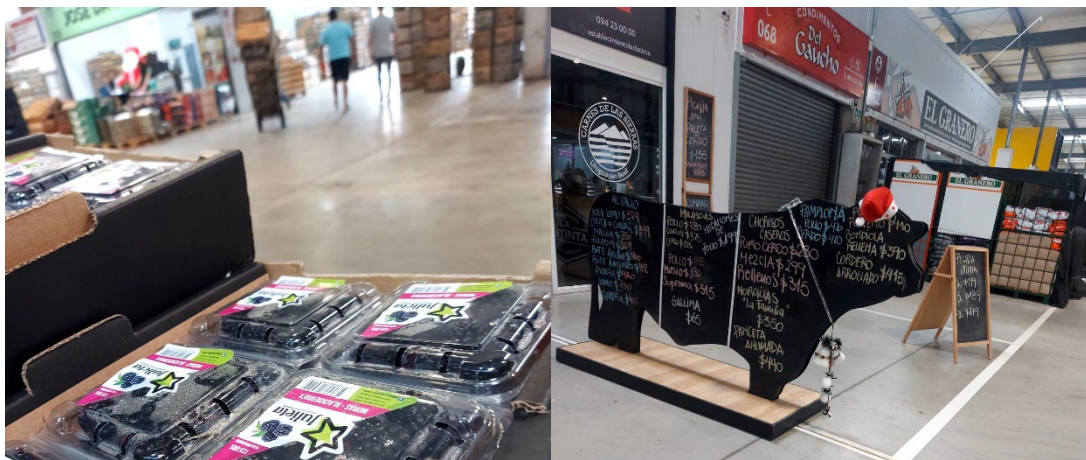
# Precios e ingresos a la Unidad Agroalimentaria Metropolitana

• OBSERVATORIO GRANJERO •

Información correspondiente a la semana del 16 al 22 de diciembre de 2023

## Importante movimiento comercial en vísperas de la Navidad

Como es habitual, los días previos a las fiestas generan un incremento en la compraventa mayorista, principalmente en rubros asociados al consumo de frutas y hortalizas de estación.



**Hortalizas de Hoja, Brote e Inflorescencia:** se registran problemas de calidad asociados a la alta temperatura y humedad de la semana pasada, lo que perjudicó gran parte de los rubros de este grupo, especialmente por la generación de pudriciones en los que son lavados y envasados en bolsas. Esto se dio principalmente en **puerro, espinaca, repollos, brócoli y coliflor**. En **acelga, nabo y apio**, los valores y su oferta no tuvieron cambios significativos. Sin embargo, en **perejil y cilantro**, dada las vísperas de las fiestas, su demanda se incrementó y los valores presionaron al alza hacia el fin de semana. Algo similar ocurrió con **rabanito y rúcula**. Contrariamente, en **albahaca y ciboulette**, dado que su oferta es alta, sus precios tienden a la baja.

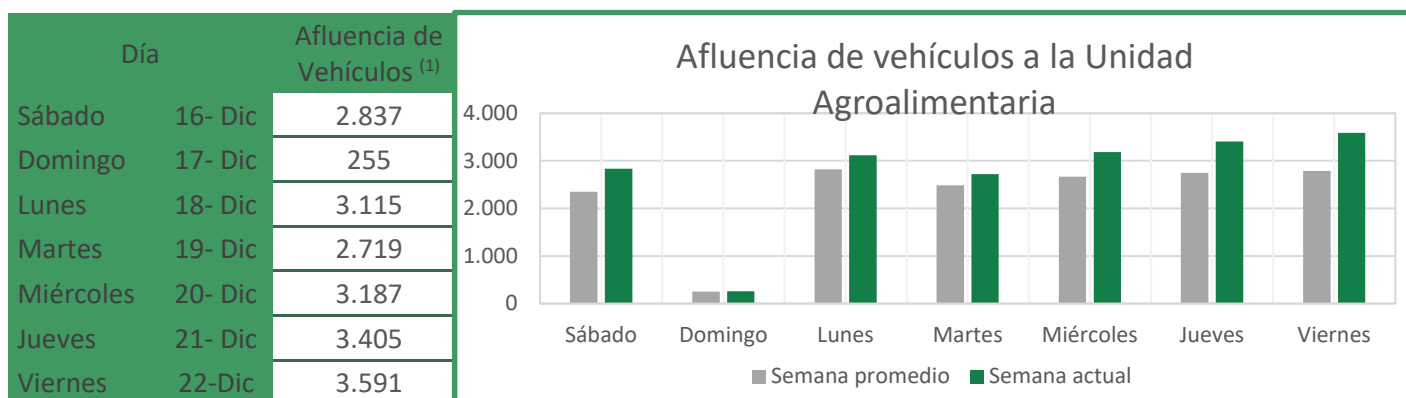
**Frutas de huerta:** uno de los rubros con mayor demanda estos días es la **frutilla**. La oferta se encuentra con severos problemas de calidad asociados a la alta humedad relativa en conjunto con las temperaturas que hacen que la fruta se desmerezca muy rápidamente. Hacia el fin de semana sus valores superaron los 200 pesos por kilo a nivel mayorista. En **melón** la oferta esta semana se vio incrementada principalmente con partidas del sur, con muy buena calidad, sin problemas de pudriciones como sí se observa en la mayoría de las partidas procedentes del litoral norte. En **sandía** los problemas de las intensas precipitaciones y la imposibilidad de acceder a las chacras para cosechar afecta negativamente la oferta, con fuerte reducción y problemas de calidad, principalmente por ocurrencia de podredumbres a causa de la viruela (enfermedad que prospera fácilmente cuando se dan las condiciones actuales de temperatura, humedad y alta nubosidad). Hacia el fin de semana sus precios volvieron a tomar valores similares al inicio de la zafra. Según comentarios de productores, esta zafra será probablemente la más corta de los últimos años dadas estas intensas precipitaciones y altas temperaturas que afectan la cosecha y terminan generando importantes pérdidas de frutas.



**Hortalizas de fruto:** se mantiene la convivencia en plaza de partidas del norte y del sur, generando gran dispersión de valores en algunos productos. El **tomate** es uno de los rubros en el que las diferencias son más marcadas: por un lado se observaron problemas de calidad asociados a las altas temperaturas y humedad que deterioran rápidamente los frutos obteniendo los valores mínimos de venta, lo que se da mayoritariamente en tomates providentes del norte, mientras que los precios más altos se dan en partidas del sur, principalmente en aquellos del tipo “larga vida”, presentados con “cabito”, con pesos netos que supera los 10 kilos, con uniformidad de coloración y calibres. Además, dado el aumento en la demanda propia de estos días, se registran incrementos en sus valores. En **morrón** la oferta es alta, con buena calidad general, aunque también en las partidas del litoral norte se registran problemas que afectan sensiblemente su calidad y conservación. Aparecen las primeras partidas de **morrón Rojo** del sur marcando los valores máximos de venta también en este producto. En **zapallito** la oferta es tal que los precios más frecuentes son del entorno de 10 pesos por kilo. La plaza se encuentra totalmente abastecida y con grandes niveles de sobrantes al finalizar las jornadas comerciales. Esta realidad se observa también en **zucchini**. En **berenjenas, ajíes catalanes y chauchas** el escenario de oferta y precios se mantiene estable. Sin embargo, en **pepino** – dado el incremento en la demanda hacia el fin de semana – sus precios presionaron levemente al alza.

**Frutas de hoja caduca:** con la humedad y las altas temperaturas de la semana pasada en **duraznos** hubo serios problemas de calidad asociados a proliferación de hongos y posterior deterioro completo de la fruta, lo que generó que en algunos casos se llegara a devolver el dinero de la compra, dado el nivel de las pérdidas de frutas en los puestos de venta. La oferta en **pelón** continúa incrementándose, apareciendo con más frecuencia en la plaza mayorista partidas del **tipo Blanco**, lo que genera tendencias de precios bajistas. En **ciruela** también ocurre un panorama similar, con el incremento de las partidas del **tipo Blanca** que presiona los precios a la baja al igual que en las **Rojas**. En **manzana** la oferta de partidas nacionales de calidad superior es escasa y los precios en **Verde y Cripps Pink** se incrementaron nuevamente en los últimos días. En las partidas importadas los valores se mantienen estables por el momento. En **pera** la oferta de **Packham’s** cada vez es menor, pero dada su calidad no se modificaron significativamente los precios. En **uva** se mantiene la oferta de **Cardinal y Prima** proveniente del litoral norte, y se suman partidas del **tipo Blanca** para presionar sus precios a la baja.

**Hortalizas secas:** la oferta de **papa** nueva se hace cada vez más frecuente en la oferta mayorista sumándosele en esta semana partidas también del tipo **Blanca**. Sin embargo, sus precios se mantienen sin cambios (altos en comparación con los históricos para la época). En **cebolla** la oferta se incrementa de manera paulatina, y en el tipo **Colorada** por la demanda en estas fechas hay una leve modificación al alza, lo que se da marcadamente en las partidas del tipo Lisboa y en presentaciones que tienen más kilos y calidad superior. En **boniato** la oferta es muy escasa y en el **tipo Zanahoria** los precios vuelven a tener una suba que llega a los 150 pesos el kilo, a nivel mayorista. Dado este nivel de valores alcanzados, aparecen partidas de baja calidad: por un lado, se observan boniatos provenientes de almácigos, que fueron utilizados para obtener plantitas para la zafra venidera, además de partidas de reciente cosecha que se presentan inmaduros (se diferencian por el escaso desarrollo de su piel y calibres muy chicos). Sin embargo, en el **tipo Criollo** la oferta y los precios se mantiene estables. En **zapallos**, tanto **Kabutiá** como **Calabacín**, por el enlentecimiento en la demanda, los precios sufren modificaciones a la baja.



<sup>1)</sup> Incluye vehículos que ingresan con mercadería, vehículos de compradores y vehículos particulares.

\*\* promedio desde el inicio de operaciones de la UAM

Aclaración: los valores pueden subestimar el ingreso real debido a alteraciones del funcionamiento del control de accesos



Variación semanal de precios de los principales treinta frutas y hortalizas frescas comercializadas en la Unidad Agroalimentaria Metropolitana

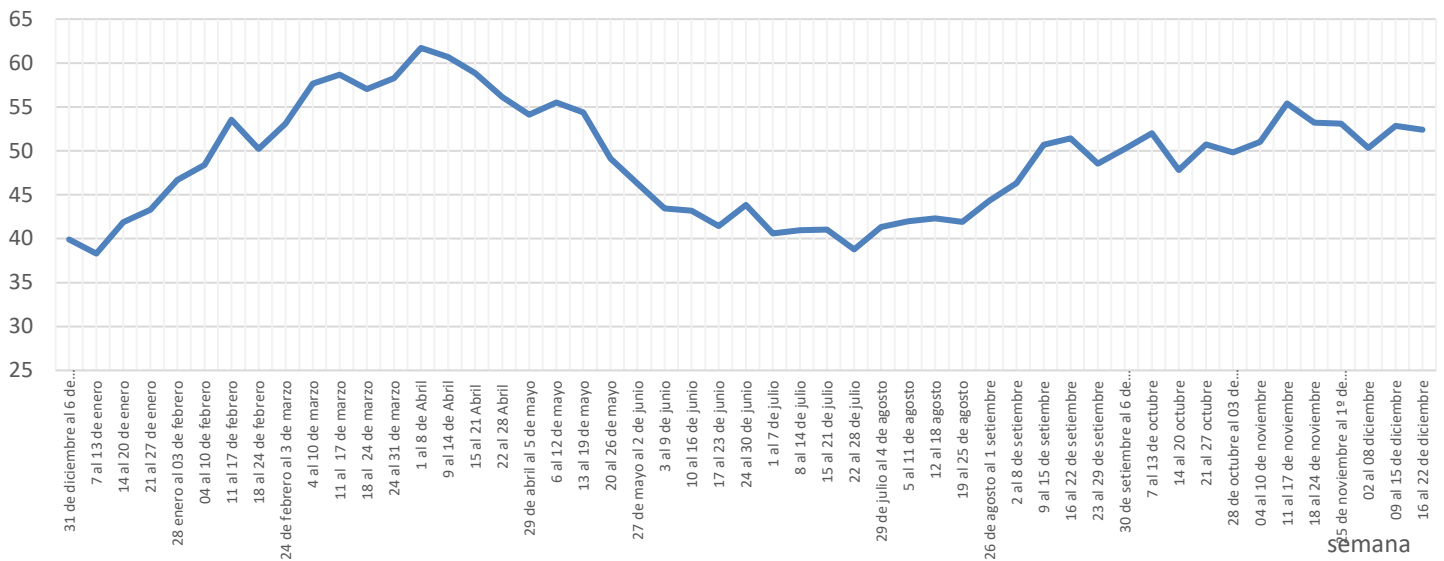
	9 al 15 de diciembre			16 al 22 de diciembre			Variación	
	\$/kg	toneladas	participación	\$/kg	toneladas	participación	\$/Kg	Toneladas
Papa	54	1.858	22,0%	55	1.298	16,3%	1%	-30%
Tomate	48	567	6,7%	65	727	9,1%	37%	28%
Cebolla	20	302	3,6%	20	302	3,8%	0%	0%
Zanahoria	15	423	5,0%	15	455	5,7%	0%	8%
Boniato	82	282	3,3%	95	302	3,8%	16%	7%
Morrón Rojo	47	424	5,0%	43	341	4,3%	-8%	-20%
Morrón Verde	47	230	2,7%	45	227	2,8%	-5%	-1%
Zapallito	18	203	2,4%	12	180	2,3%	-35%	-11%
Zapallo Kabutiá	21	206	2,4%	21	132	1,6%	-1%	-36%
Lechuga	38	166	2,0%	47	181	2,3%	24%	9%
Acelga	20	104	1,2%	18	100	1,3%	-8%	-3%
Calabacín	35	154	1,8%	33	115	1,4%	-6%	-25%
Choclo	80	9	0,1%	77	21	0,3%	-4%	135%
Remolacha	20	47	0,6%	21	47	0,6%	3%	0%
Espinaca	53	46	0,5%	56	45	0,6%	5%	-2%
Berenjena	47	123	1,4%	48	88	1,1%	3%	-28%
Pepino	30	50	0,6%	33	61	0,8%	8%	21%
Repollo	20	51	0,6%	20	48	0,6%	3%	-5%
Banana	48	886	10,5%	48	1.302	16,3%	0%	47%
Manzana	110	542	6,4%	112	379	4,8%	2%	-30%
Naranja	42	680	8,0%	48	646	8,1%	13%	-5%
Mandarina	83	120	1,4%	85	57	0,7%	2%	-52%
Sandía	32	123	1,5%	26	30	0,4%	-18%	-76%
Durazno	53	287	3,4%	54	349	4,4%	3%	21%
Pera	134	26	0,3%	128	40	0,5%	-4%	52%
Limón	28	230	2,7%	33	245	3,1%	17%	7%
Melón	76	92	1,1%	58	133	1,7%	-24%	44%
Frutilla	143	101	1,2%	163	80	1,0%	13%	-21%
Uva	188	28	0,3%	188	40	0,5%	0%	45%
Kiwi	234	98	1,2%	207	0	0,0%	-11%	-100%
total		8.457			7.973			-6%



## Estimación del Valor Kilo Canasta semanal <sup>(1)</sup>

Valor Kilo Canasta	
Semana anterior	52,9
<b>Semana actual</b>	<b>52,4</b>
Variación	-0,9%

### Valor Kilo Canasta (VKC) Semanal



- (1) El VKC surge de sumar los precios promedio mensuales de los 30 principales productos ponderados de acuerdo con su incidencia en los ingresos a la UAM. (llevados a valores constantes mediante una estimación del IPC del período en estudio (semana) en base al promedio de los últimos tres años para dicho período). Estos 30 productos quedan fijos a los efectos del cálculo y son los principales que sumados acumulan entre el 94 y 98% de los ingresos.