



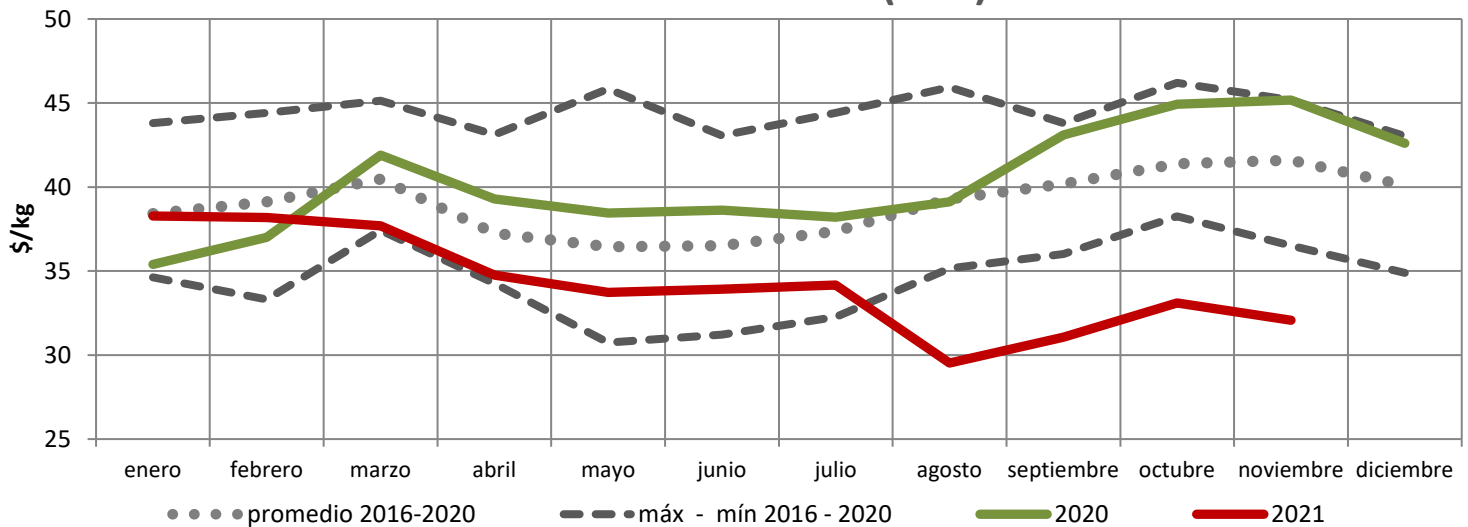
## Noviembre de 2021

El Valor Kilogramo Canasta <sup>(1)</sup> del mes de noviembre descendió 3,1% con respecto a octubre, al pasar de 33,1 a 32,1 pesos/kg.

Comparado con el valor promedio de noviembre en los últimos cinco años se ubica 22,9% por debajo.

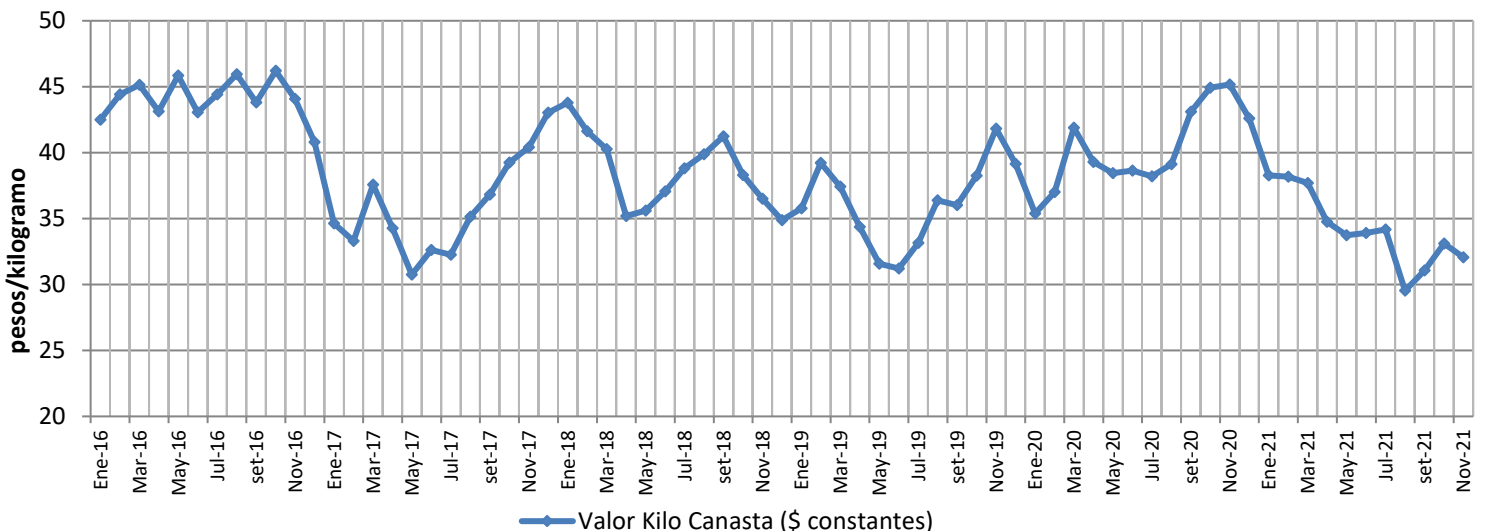
Comparado con noviembre del 2020, se ubica 29,0% por debajo.

### Valor Kilo Canasta (VKC)



Evolución del Valor Kilo Canasta desde enero 2016 a noviembre de 2021.

<sup>(1)</sup> El VKC surge de sumar los precios promedio mensuales de los treinta principales productos ponderados de acuerdo con su incidencia en los ingresos a la UAM. Los valores de VKC históricos son actualizados al mes en estudio (llevados a valores constantes mediante el IPC). Estos treinta productos quedan fijos a los efectos del cálculo y son los principales que sumados acumulan entre el 94 y 98% de los ingresos.



Cuadro comparativo del precio promedio mensual mayorista por kilogramo de las principales frutas y hortalizas ofertadas en la UAM, expresado en pesos constantes.

	Promedio (*) Noviembre	Noviembre 2020	Octubre 2021	Noviembre 2021	Variación mes anterior	Variación año anterior	Variación promedio
Papa	34,2	47,5	23,4	22,4	-4%	-53%	-34%
Tomate	37,5	25,8	57,4	55,6	-3%	116%	48%
Cebolla	33,1	36,6	14,5	12,9	-11%	-65%	-61%
Zanahoria	17,0	12,1	19,0	19,2	1%	59%	13%
Boniato	41,9	58,5	18,4	18,2	-1%	-69%	-56%
Morrón Rojo	88,3	86,6	60,2	60,1	0%	-31%	-32%
Morrón Verde	41,6	36,0	61,1	54,8	-10%	52%	32%
Zapallito	24,7	24,3	25,1	23,1	-8%	-5%	-6%
Zapallo Kabutiá	37,9	19,8	9,5	9,2	-3%	-53%	-76%
Lechuga	30,6	24,9	24,3	23,5	-3%	-6%	-23%
Acelga	17,2	13,4	11,2	11,2	0%	-17%	-35%
Calabacín	45,2	33,5	10,8	10,8	0%	-68%	-76%
Choclo	54,2	60,0	50,1	47,9	-4%	-20%	-12%
Remolacha	24,2	15,2	20,3	18,9	-7%	24%	-22%
Espinaca	46,9	43,0	29,3	30,8	5%	-28%	-34%
Berenjena	40,0	32,4	40,8	40,7	0%	26%	2%
Pepino	26,4	29,9	65,2	65,0	0%	117%	147%
Repollo	27,6	21,3	20,5	20,2	-2%	-5%	-27%
Banana	48,4	55,2	47,2	47,2	0%	-14%	-3%
Manzana	68,7	71,9	35,4	35,5	0%	-51%	-48%
Naranja	21,7	29,7	16,7	17,3	3%	-42%	-20%
Mandarina	46,3	63,9	26,1	16,7	-36%	-74%	-64%
Sandía	56,8	47,0	47,7	47,3	-1%	1%	-17%
Durazno	64,6	72,1	88,4	54,3	-39%	-25%	-16%
Pera	100,6	119,6	56,2	47,5	-16%	-60%	-53%
Limón	30,7	31,6	9,4	9,4	0%	-70%	-69%
Melón	71,2	75,7	83,0	83,6	1%	10%	17%
Frutilla	91,3	82,2	114,7	115,2	0%	40%	26%
Uva	184,6	189,0	167,7	170,0	1%	-10%	-8%
Kiwi	163,7	184,4	144,8	151,1	4%	-18%	-8%

(\*) Promedio del mes en curso para los últimos cinco años cerrados (2016-2020).

Criterio de color de la variación: > 10% Azul  
 - 10% a 10% Verde  
 < -10% Rojo

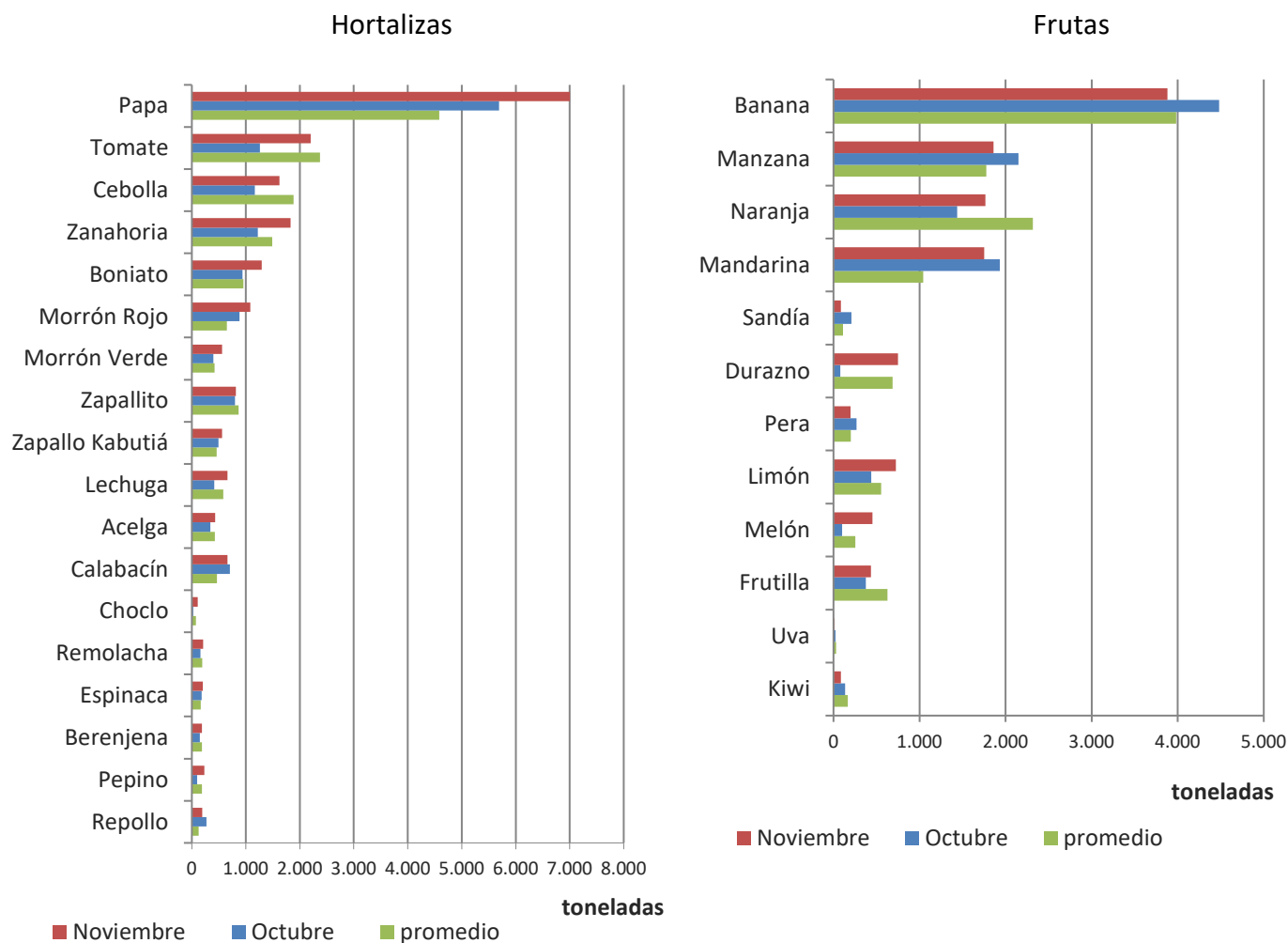
Comparación del ingreso de frutas y hortalizas a la UAM con respecto al mes anterior y al promedio de los últimos cinco años expresado en toneladas.

	Promedio (*) Noviembre	Noviembre 2020	Octubre 2021	Noviembre 2021	Variación mes anterior	Variación año anterior	Variación promedio
Papa	4.585	3.543	5.688	<b>7.003</b>	<b>23%</b>	<b>98%</b>	<b>53%</b>
Tomate	2.374	2.459	1.261	<b>2.200</b>	<b>74%</b>	<b>-11%</b>	<b>-7%</b>
Cebolla	1.887	1.966	1.168	<b>1.625</b>	<b>39%</b>	<b>-17%</b>	<b>-14%</b>
Zanahoria	1.488	1.595	1.222	<b>1.827</b>	<b>49%</b>	<b>15%</b>	<b>23%</b>
Boniato	953	1.055	939	<b>1.293</b>	<b>38%</b>	<b>23%</b>	<b>36%</b>
Morrón Rojo	649	861	885	<b>1.084</b>	<b>23%</b>	<b>26%</b>	<b>67%</b>
Morrón Verde	419	443	396	<b>559</b>	<b>41%</b>	<b>26%</b>	<b>34%</b>
Zapallito	865	771	800	<b>816</b>	<b>2%</b>	<b>6%</b>	<b>-6%</b>
Zapallo Kabutiá	458	477	491	<b>560</b>	<b>14%</b>	<b>17%</b>	<b>22%</b>
Lechuga	583	548	417	<b>659</b>	<b>58%</b>	<b>20%</b>	<b>13%</b>
Acelga	426	365	343	<b>431</b>	<b>26%</b>	<b>18%</b>	<b>1%</b>
Calabacín	465	504	703	<b>658</b>	<b>-6%</b>	<b>31%</b>	<b>41%</b>
Choclo	75	28	27	<b>110</b>	<b>306%</b>	<b>291%</b>	<b>47%</b>
Remolacha	195	182	159	<b>209</b>	<b>31%</b>	<b>15%</b>	<b>7%</b>
Espinaca	167	184	183	<b>201</b>	<b>10%</b>	<b>9%</b>	<b>21%</b>
Berenjena	185	194	150	<b>188</b>	<b>25%</b>	<b>-3%</b>	<b>2%</b>
Pepino	186	154	100	<b>230</b>	<b>131%</b>	<b>49%</b>	<b>24%</b>
Repollo	124	140	268	<b>194</b>	<b>-28%</b>	<b>39%</b>	<b>56%</b>
total	16.083	15.470	15.200	<b>19.848</b>	<b>31%</b>	<b>28%</b>	<b>23%</b>
Banana	3.983	3.814	4.480	<b>3.881</b>	<b>-13%</b>	<b>2%</b>	<b>-3%</b>
Manzana	1.776	1.607	2.150	<b>1.859</b>	<b>-14%</b>	<b>16%</b>	<b>5%</b>
Naranja	2.318	2.096	1.439	<b>1.766</b>	<b>23%</b>	<b>-16%</b>	<b>-24%</b>
Mandarina	1.042	1.081	1.934	<b>1.753</b>	<b>-9%</b>	<b>62%</b>	<b>68%</b>
Sandía	112	272	207	<b>88</b>	<b>-58%</b>	<b>-68%</b>	<b>-22%</b>
Durazno	688	609	79	<b>750</b>	<b>853%</b>	<b>23%</b>	<b>9%</b>
Pera	202	196	269	<b>199</b>	<b>-26%</b>	<b>1%</b>	<b>-2%</b>
Limón	553	674	440	<b>726</b>	<b>65%</b>	<b>8%</b>	<b>31%</b>
Melón	254	185	101	<b>454</b>	<b>349%</b>	<b>146%</b>	<b>78%</b>
Frutilla	626	686	377	<b>435</b>	<b>15%</b>	<b>-37%</b>	<b>-31%</b>
Uva	30	13	24	<b>13</b>	<b>-46%</b>	<b>3%</b>	<b>-56%</b>
Kiwi	166	73	135	<b>88</b>	<b>-35%</b>	<b>21%</b>	<b>-47%</b>
total	11.750	11.304	11.635	<b>12.010</b>	<b>3%</b>	<b>6%</b>	<b>2%</b>
Total Mercado	29.422	28.147	27.976	<b>33.753</b>	<b>21%</b>	<b>20%</b>	<b>15%</b>

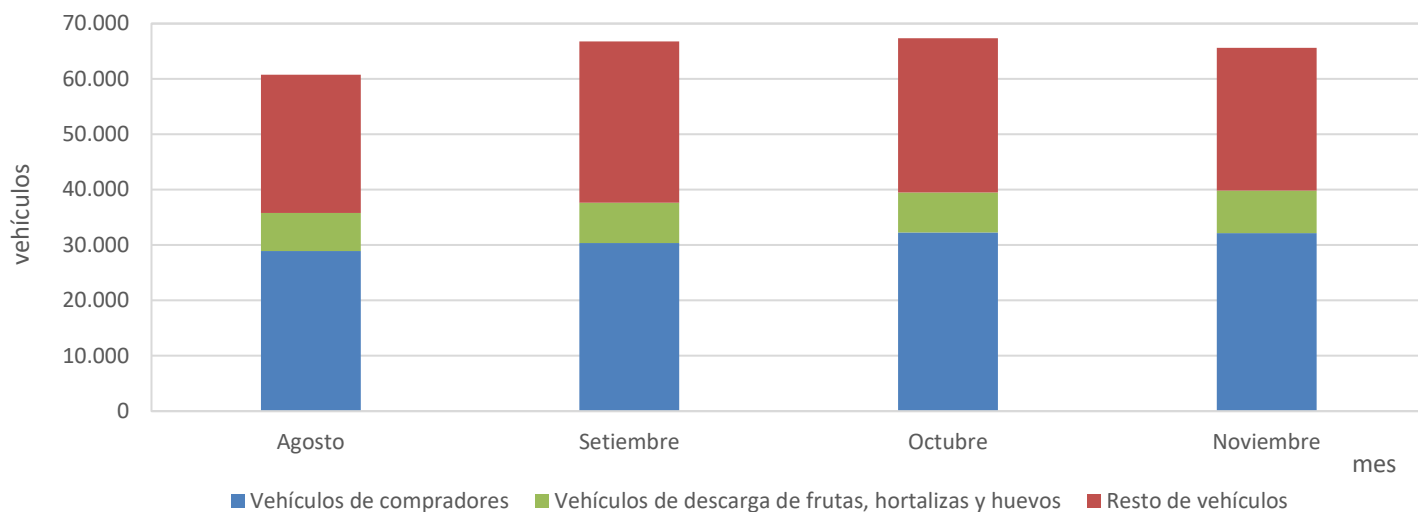
(\*) Promedio del mes en curso para los últimos cinco años cerrados (2016-2020).

Criterio de color de la variación: > 10% Azul  
- 10% a 10% Verde  
< -10% Rojo

Comparación del ingreso en toneladas de frutas y hortalizas a la UAM con respecto al mes anterior y al promedio de los últimos cinco años.



### Registro de afluencia mensual de vehículos a la UAM



Ingresaron en noviembre al país: 125 ton de sandía; 91 ton de limón y lima; 73 ton de pera; 70 ton de melón; 33 ton de pomelo; 18,5 ton de uva; 5 ton de damasco.