



# Precios e ingresos a la Unidad Agroalimentaria Metropolitana

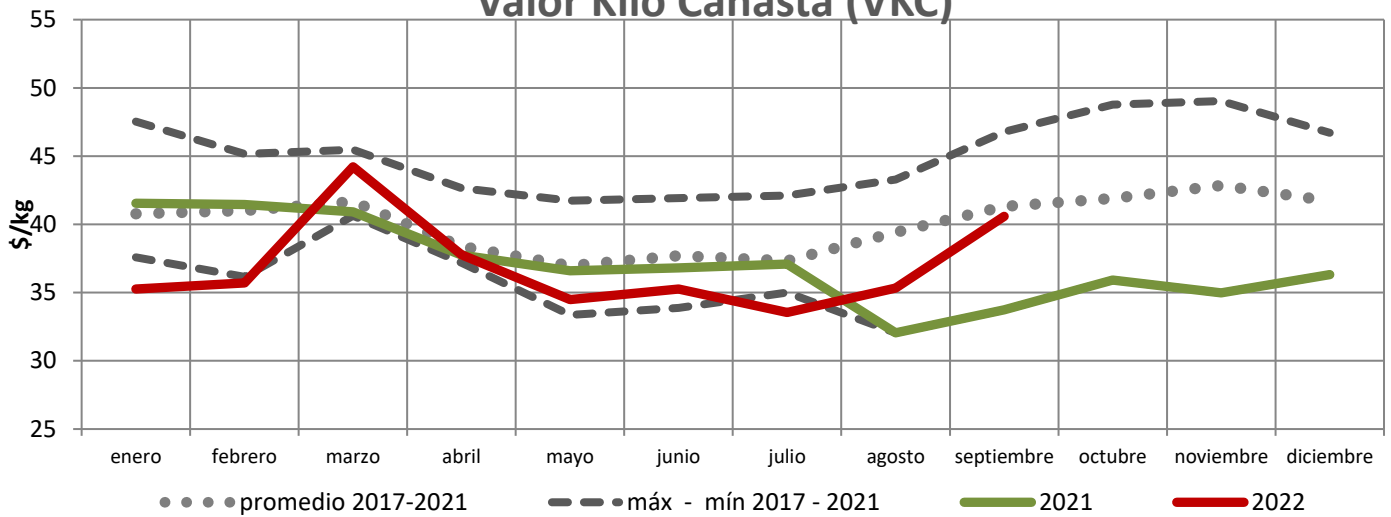
## Setiembre de 2022

El Valor Kilo Canasta <sup>(1)</sup> del mes de Setiembre aumenta 14,9 % con respecto a Agosto, al pasar de 35,3 a 40,6 pesos/kg.

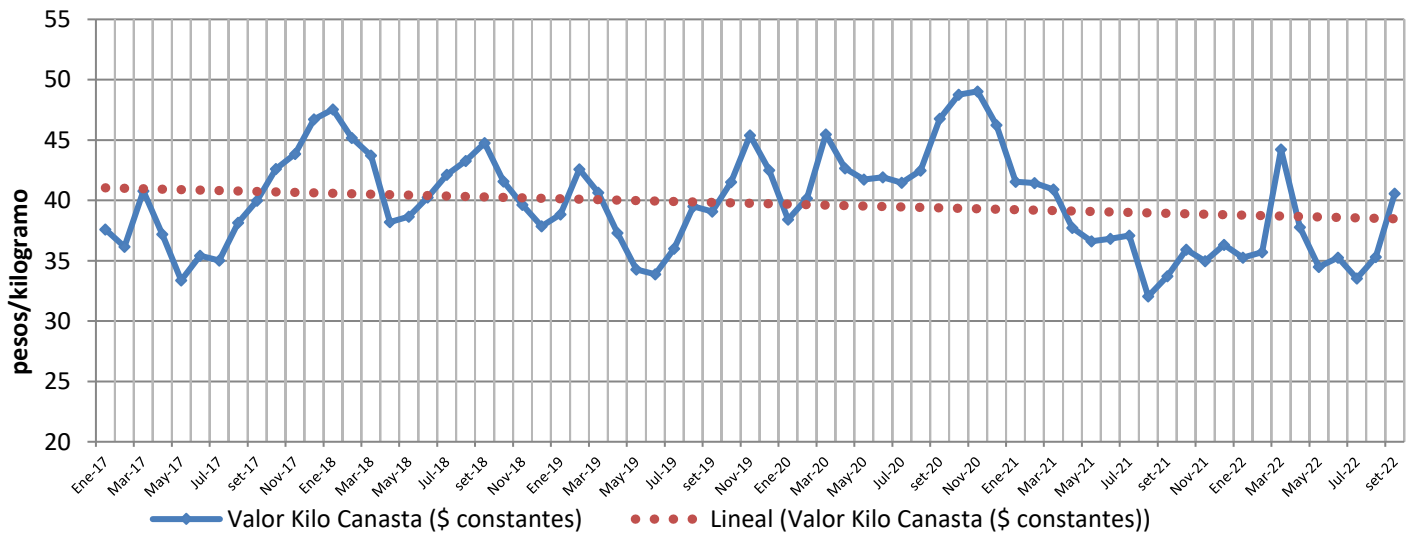
Comparado con el valor promedio de Setiembre de los últimos cinco años se ubica 1,8 % por debajo.

Comparado con Setiembre del 2021, se ubica 20,3 % por encima.

### Valor Kilo Canasta (VKC)



### Evolución del Valor Kilo Canasta desde enero 2017 a Setiembre de 2022



<sup>(1)</sup> El VKC surge de sumar los precios promedio mensuales de los treinta principales productos ponderados de acuerdo con su incidencia en los ingresos a la UAM. Los valores de VKC históricos son actualizados al mes en estudio (llevados a valores constantes mediante el IPC). Estos treinta productos quedan fijos a los efectos del cálculo y son los principales que sumados acumulan entre el 94% y 98% de los ingresos.

Comparación del precio mayorista de frutas y hortalizas a la UAM con respecto al mes anterior y al promedio de los últimos cinco años en el Mercado Modelo/UAM, expresado en pesos/kilo.

	Promedio (*) Setiembre	Setiembre 2021	Agosto 2022	Setiembre 2022	Variación mes anterior	Variación año anterior	Variación promedio
Papa	30,6	27,3	20,7	<b>19,1</b>	<b>-8%</b>	<b>-30%</b>	<b>-38%</b>
Tomate	66,6	45,7	50,3	<b>112,5</b>	<b>124%</b>	<b>146%</b>	<b>69%</b>
Cebolla	40,8	16,2	66,8	<b>78,4</b>	<b>17%</b>	<b>384%</b>	<b>92%</b>
Zanahoria	20,9	23,2	20,0	<b>17,6</b>	<b>-12%</b>	<b>-24%</b>	<b>-16%</b>
Boniato	29,7	20,2	39,3	<b>42,8</b>	<b>9%</b>	<b>112%</b>	<b>44%</b>
Morrón Rojo	90,0	65,4	59,9	<b>83,4</b>	<b>39%</b>	<b>27%</b>	<b>-7%</b>
Morrón Verde	75,8	68,4	50,9	<b>91,3</b>	<b>79%</b>	<b>34%</b>	<b>20%</b>
Zapallito	46,4	31,8	76,7	<b>42,0</b>	<b>-45%</b>	<b>32%</b>	<b>-9%</b>
Zapallo Kabutiá	21,3	10,4	28,5	<b>36,6</b>	<b>29%</b>	<b>251%</b>	<b>72%</b>
Lechuga	35,8	25,7	39,8	<b>25,6</b>	<b>-36%</b>	<b>-1%</b>	<b>-29%</b>
Acelga	17,9	13,4	15,8	<b>11,0</b>	<b>-31%</b>	<b>-18%</b>	<b>-39%</b>
Calabacín	24,7	11,8	38,3	<b>56,0</b>	<b>46%</b>	<b>374%</b>	<b>126%</b>
Choclo	71,1	57,5	71,5	<b>63,6</b>	<b>-11%</b>	<b>11%</b>	<b>-11%</b>
Remolacha	31,5	28,4	39,1	<b>29,4</b>	<b>-25%</b>	<b>4%</b>	<b>-7%</b>
Espinaca	34,9	24,7	27,3	<b>25,0</b>	<b>-9%</b>	<b>1%</b>	<b>-28%</b>
Berenjena	72,6	45,5	86,2	<b>99,3</b>	<b>15%</b>	<b>118%</b>	<b>37%</b>
Pepino	66,4	73,1	47,1	<b>40,7</b>	<b>-14%</b>	<b>-44%</b>	<b>-39%</b>
Repollo	25,2	23,8	22,7	<b>23,6</b>	<b>4%</b>	<b>-1%</b>	<b>-6%</b>
Banana	49,0	54,1	54,8	<b>66,7</b>	<b>22%</b>	<b>23%</b>	<b>36%</b>
Manzana	53,8	37,6	35,2	<b>37,3</b>	<b>6%</b>	<b>-1%</b>	<b>-31%</b>
Naranja	22,5	18,1	18,9	<b>19,5</b>	<b>3%</b>	<b>8%</b>	<b>-13%</b>
Mandarina	32,4	28,2	24,7	<b>25,9</b>	<b>4%</b>	<b>-8%</b>	<b>-20%</b>
Sandía	41,3	48,1	0,0	<b>50,6</b>	<b>-</b>	<b>5%</b>	<b>22%</b>
Durazno	112,3	0,0	156,3	<b>75,0</b>	<b>-52%</b>	<b>-</b>	<b>-33%</b>
Pera	73,3	55,9	54,7	<b>71,5</b>	<b>31%</b>	<b>28%</b>	<b>-2%</b>
Limón	16,6	11,9	15,1	<b>14,5</b>	<b>-4%</b>	<b>22%</b>	<b>-13%</b>
Melón	109,3	84,0	111,7	<b>112,7</b>	<b>1%</b>	<b>34%</b>	<b>3%</b>
Frutilla	114,4	76,8	108,3	<b>124,1</b>	<b>15%</b>	<b>62%</b>	<b>8%</b>
Uva	195,9	193,0	163,1	<b>169,1</b>	<b>4%</b>	<b>-12%</b>	<b>-14%</b>
Kiwi	138,7	157,1	121,3	<b>116,9</b>	<b>-4%</b>	<b>-26%</b>	<b>-16%</b>

(\*) Promedio del mes en curso para los últimos cinco años cerrados (2017-2021).

Criterio de color de la variación: > 10% Azul  
 - 10% a 10% Verde  
 < -10% Rojo

Comparación del ingreso de frutas y hortalizas a la UAM con respecto al mes anterior y al promedio de los últimos cinco años en el Mercado Modelo/UAM, expresado en toneladas.

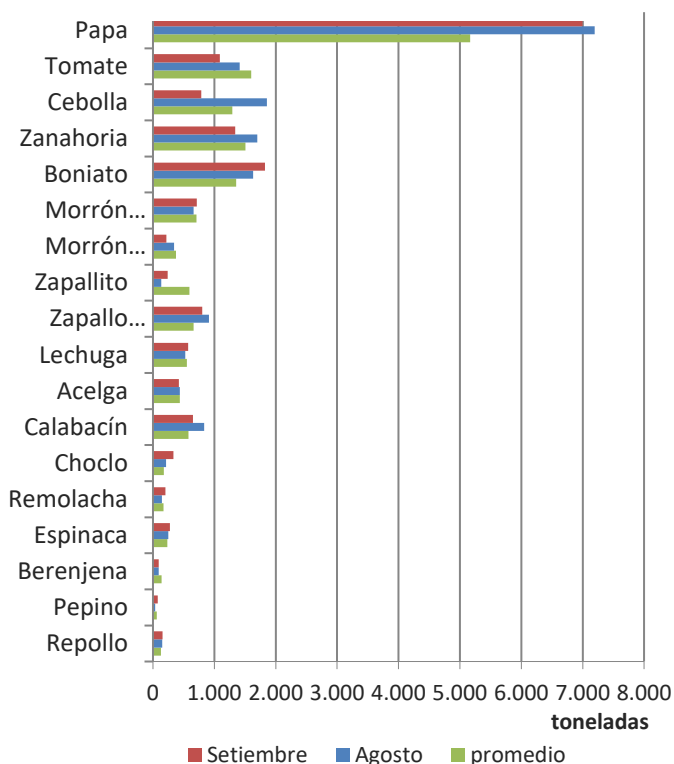
	Promedio (*) Setiembre	Setiembre 2021	Agosto 2022	Setiembre 2022	Variación mes anterior	Variación año anterior	Variación promedio
Papa	5.168	7.071	7.194	<b>6.995</b>	-3%	-1%	35%
Tomate	1.602	2.085	1.414	<b>1.089</b>	-23%	-48%	-32%
Cebolla	1.292	1.568	1.856	<b>786</b>	-58%	-50%	-39%
Zanahoria	1.508	1.682	1.698	<b>1.340</b>	-21%	-20%	-11%
Boniato	1.355	1.285	1.630	<b>1.826</b>	12%	42%	35%
Morrón Rojo	707	1.067	662	<b>713</b>	8%	-33%	1%
Morrón Verde	373	365	342	<b>216</b>	-37%	-41%	-42%
Zapallito	593	766	135	<b>238</b>	77%	-69%	-60%
Zapallo Kabutiá	660	595	911	<b>804</b>	-12%	35%	22%
Lechuga	550	866	529	<b>573</b>	8%	-34%	4%
Acelga	439	427	438	<b>424</b>	-3%	-1%	-3%
Calabacín	577	729	836	<b>653</b>	-22%	-10%	13%
Choclo	179	231	215	<b>332</b>	54%	44%	85%
Remolacha	170	189	144	<b>202</b>	41%	7%	19%
Espinaca	235	223	250	<b>276</b>	10%	24%	17%
Berenjena	142	187	93	<b>93</b>	0%	-50%	-34%
Pepino	63	71	38	<b>80</b>	108%	13%	26%
Repollo	131	127	153	<b>155</b>	2%	22%	18%
<b>total</b>	<b>15.744</b>	<b>19.534</b>	<b>18.536</b>	<b>16.795</b>	<b>-9%</b>	<b>-14%</b>	<b>7%</b>
Banana	3.236	3.664	3.048	<b>3.621</b>	19%	-1%	12%
Manzana	1.826	2.151	2.530	<b>2.265</b>	-10%	5%	24%
Naranja	2.097	2.637	2.458	<b>1.979</b>	-19%	-25%	-6%
Mandarina	2.438	3.255	3.044	<b>2.810</b>	-8%	-14%	15%
Sandía	29	37	40	<b>140</b>	245%	272%	380%
Durazno	4	0	1	<b>2</b>	53%	-	-49%
Pera	328	384	540	<b>337</b>	-38%	-12%	3%
Limón	392	416	713	<b>650</b>	-9%	56%	66%
Melón	106	59	37	<b>74</b>	98%	25%	-30%
Frutilla	388	602	292	<b>239</b>	-18%	-60%	-38%
Uva	35	60	30	<b>29</b>	-2%	-52%	-17%
Kiwi	133	121	104	<b>122</b>	17%	1%	-8%
<b>total</b>	<b>11.014</b>	<b>13.388</b>	<b>12.839</b>	<b>12.270</b>	<b>-4%</b>	<b>-8%</b>	<b>11%</b>
<b>Total Mercado</b>	<b>27.688</b>	<b>34.252</b>	<b>32.772</b>	<b>30.360</b>	<b>-7%</b>	<b>-11%</b>	<b>10%</b>

(\*) Promedio del mes en curso para los últimos cinco años cerrados (2017-2021).

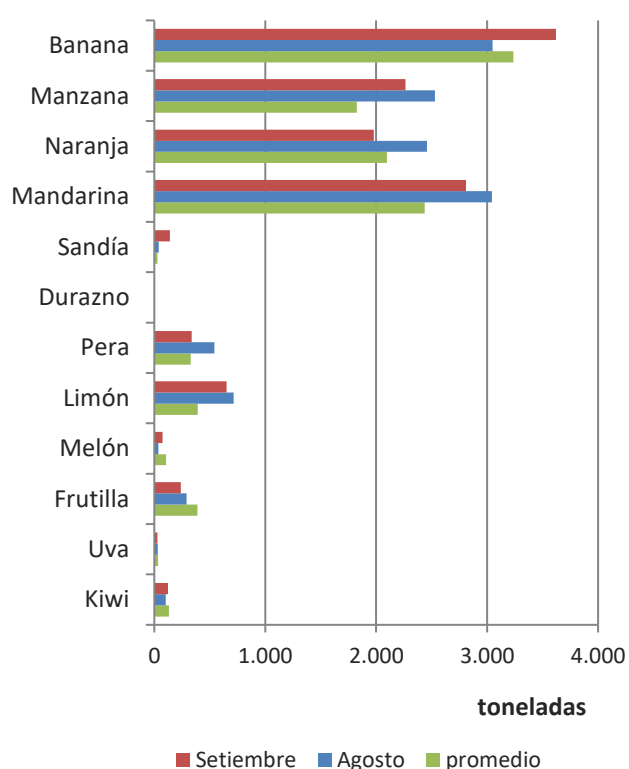
Criterio de color de la variación: > 10% Azul  
- 10% a 10% Verde  
< -10% Rojo

Comparación del ingreso de frutas y hortalizas a la UAM con respecto al mes anterior y al promedio de los últimos cinco años en el Mercado Modelo/UAM, expresado en toneladas.

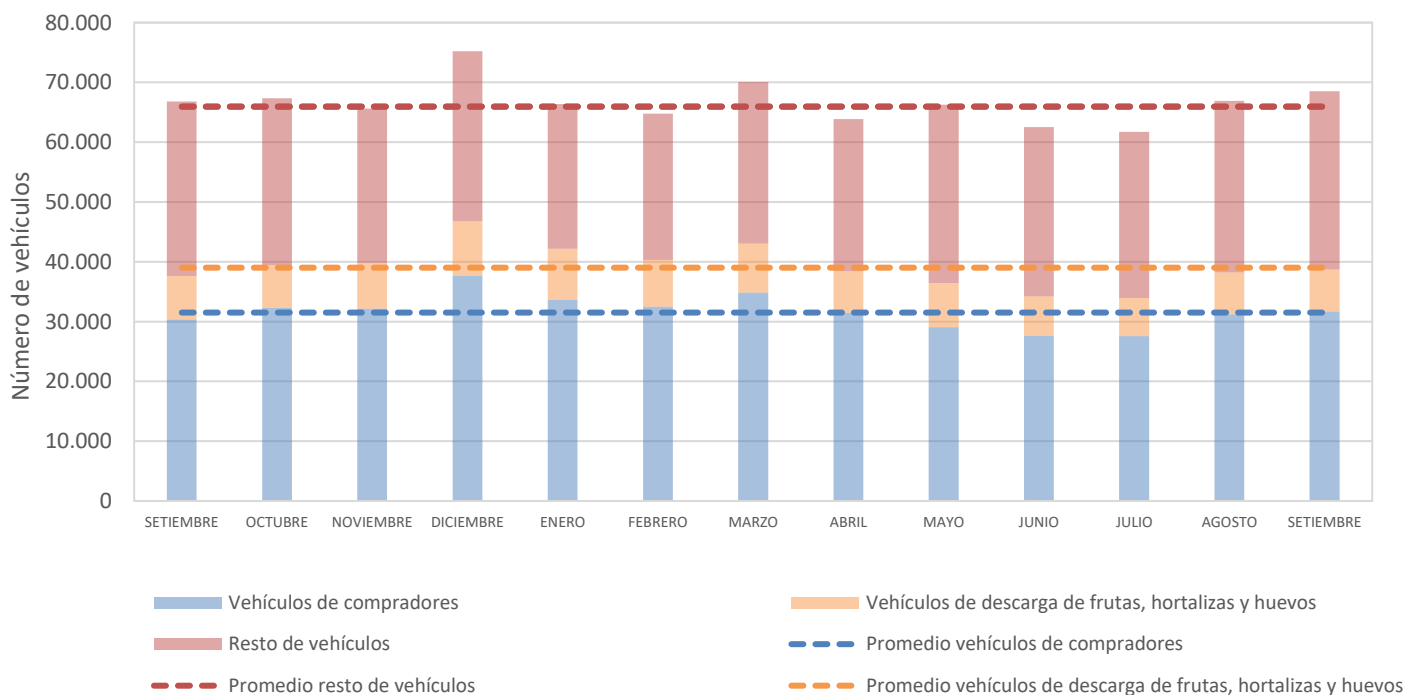
### Hortalizas



### Frutas



### Registro de afluencia mensual de vehículos a la UAM



Ingresaron en Setiembre al país: 559 toneladas de Boniato; 300 toneladas de Choclo; 200 toneladas de Sandía; 106 toneladas de Melón; 55 toneladas de Ajo; 45 toneladas de Pomelo; 40 toneladas de Uva; 26 toneladas Limón; 11 toneladas de Ciruela; 8 toneladas de Pelón; 3 toneladas de Durazno

