



# Precios e ingresos a la Unidad Agroalimentaria Metropolitana

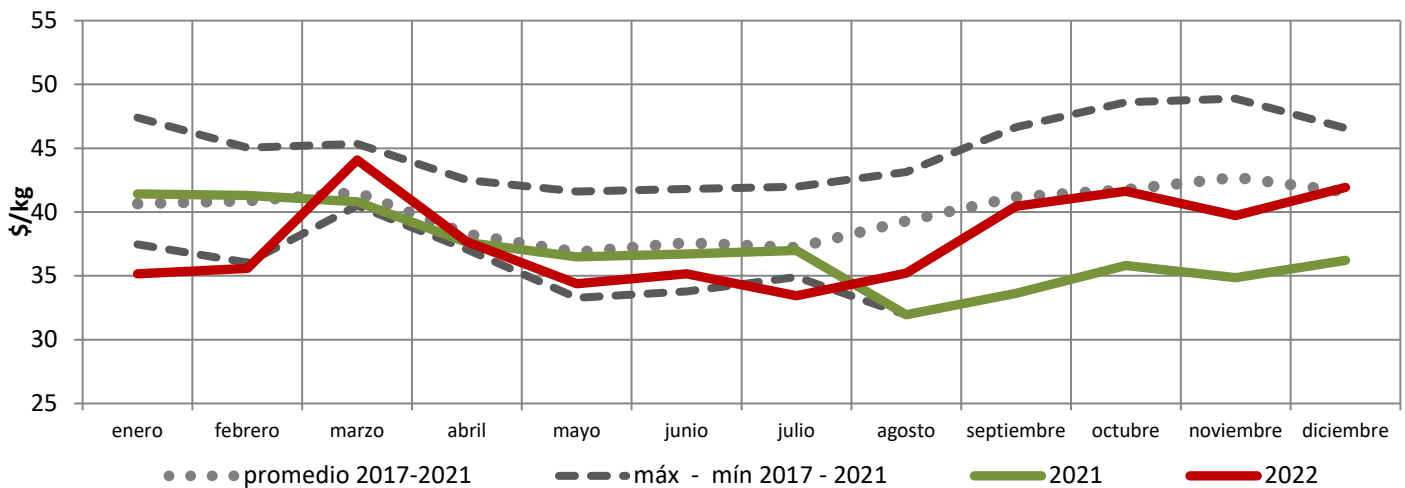
## Diciembre de 2022

El Valor Kilogramo Canasta <sup>(1)</sup> del mes de Diciembre aumento 5,6% con respecto a Noviembre, al pasar de 39,7 a 41,9 pesos/kg.

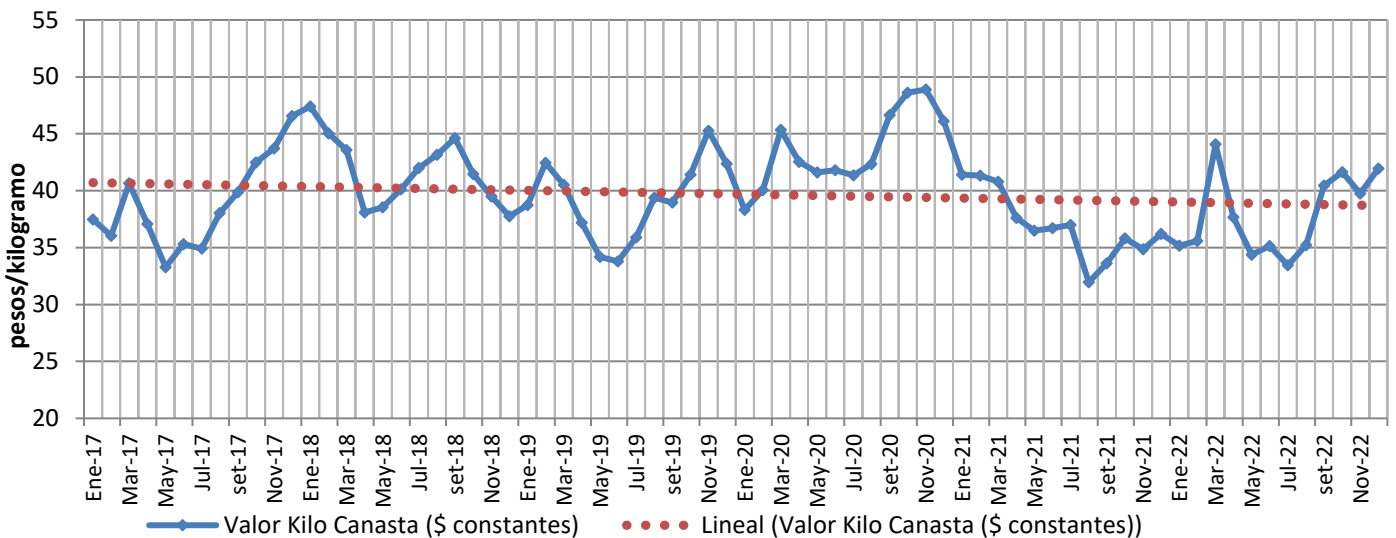
Comparado con el valor promedio de Diciembre de los últimos cinco años se ubica 0,8% por encima.

Comparado con Diciembre de 2021, se ubica 15,8 % por encima.

### Valor Kilo Canasta (VKC)



### Evolución del Valor Kilo Canasta desde enero 2017 a Diciembre de 2022



<sup>(1)</sup> El VKC surge de sumar los precios promedio mensuales de los treinta principales productos ponderados de acuerdo con su incidencia en los ingresos a la UAM. Los valores de VKC históricos son actualizados al mes en estudio (llevados a valores constantes mediante el IPC). Estos treinta productos quedan fijos a los efectos del cálculo y son los principales que sumados acumulan entre el 94% y 98% de los ingresos.



Comparación del precio mayorista de frutas y hortalizas a la UAM con respecto al mes anterior y al promedio de los últimos cinco años en el Mercado Modelo/UAM, expresado en pesos/kilo.

	Promedio (*) Diciembre	Diciembre 2021	Noviembre 2022	Diciembre 2022	Variación mes anterior	Variación año anterior	Variación promedio
Papa	32,7	24,2	19,9	<b>20,0</b>	1%	-17%	-39%
Tomate	48,2	63,7	32,3	<b>36,8</b>	14%	-42%	-24%
Cebolla	22,8	15,1	40,2	<b>37,4</b>	-7%	147%	64%
Zanahoria	16,6	21,4	17,3	<b>21,1</b>	21%	-1%	26%
Boniato	44,0	23,6	55,8	<b>71,5</b>	28%	203%	62%
Morrón Rojo	44,4	65,9	86,9	<b>37,5</b>	-57%	-43%	-16%
Morrón Verde	38,6	59,4	37,7	<b>32,0</b>	-15%	-46%	-17%
Zapallito	17,9	26,3	22,1	<b>16,4</b>	-26%	-38%	-8%
Zapallo Kabutiá	29,3	14,2	77,6	<b>71,9</b>	-7%	405%	145%
Lechuga	35,3	25,2	37,9	<b>70,5</b>	86%	179%	99%
Acelga	18,8	11,9	15,4	<b>26,3</b>	72%	122%	40%
Calabacín	26,9	11,6	73,9	<b>47,0</b>	-36%	304%	75%
Choclo	44,2	47,1	62,3	<b>34,1</b>	-45%	-27%	-23%
Remolacha	25,7	20,0	18,4	<b>25,7</b>	40%	29%	0%
Espinaca	49,6	40,9	63,3	<b>97,5</b>	54%	138%	97%
Berenjena	38,4	44,1	36,6	<b>41,1</b>	12%	-7%	7%
Pepino	32,6	70,4	19,0	<b>32,5</b>	71%	-54%	0%
Repollo	28,6	20,6	19,4	<b>22,4</b>	15%	9%	-22%
Banana	56,0	59,0	65,2	<b>61,0</b>	-6%	3%	9%
Manzana	68,8	38,0	40,4	<b>45,6</b>	13%	20%	-34%
Naranja	27,3	18,7	20,0	<b>33,4</b>	68%	79%	23%
Mandarina	52,4	31,8	59,5	<b>76,8</b>	29%	142%	46%
Sandía	26,8	23,1	39,5	<b>27,1</b>	-31%	17%	1%
Durazno	68,9	58,3	65,2	<b>58,2</b>	-11%	0%	-15%
Pera	99,5	47,2	104,2	<b>145,6</b>	40%	209%	46%
Limón	36,4	9,9	17,6	<b>28,2</b>	60%	185%	-23%
Melón	47,2	32,5	48,6	<b>70,0</b>	44%	115%	48%
Frutilla	114,6	116,9	83,9	<b>152,3</b>	81%	30%	33%
Uva	158,4	156,7	192,1	<b>180,0</b>	-6%	15%	14%
Kiwi	179,2	167,5	145,6	<b>148,1</b>	2%	-12%	-17%

(\*) Promedio del mes en curso para los últimos cinco años cerrados (2017-2021).

Criterio de color de la variación: > 10% Azul  
- 10% a 10% Verde  
< -10% Rojo



Comparación del ingreso de frutas y hortalizas a la UAM con respecto al mes anterior y al promedio de los últimos cinco años en el Mercado Modelo/UAM, expresado en toneladas.

	Promedio (*) Diciembre	Diciembre 2021	Noviembre 2022	Diciembre 2022	Variación mes anterior	Variación año anterior	Variación promedio
Papa	5.474	7.109	6.390	<b>5.958</b>	-7%	-16%	9%
Tomate	2.524	2.450	2.212	<b>2.270</b>	3%	-7%	-10%
Cebolla	1.598	1.574	1.517	<b>1.293</b>	-15%	-18%	-19%
Zanahoria	1.493	1.998	1.699	<b>1.681</b>	-1%	-16%	13%
Boniato	806	1.062	1.073	<b>599</b>	-44%	-44%	-26%
Morrón Rojo	799	988	814	<b>773</b>	-5%	-22%	-3%
Morrón Verde	410	409	387	<b>308</b>	-20%	-25%	-25%
Zapallito	695	645	809	<b>668</b>	-17%	3%	-4%
Zapallo Kabutiá	499	603	452	<b>389</b>	-14%	-36%	-22%
Lechuga	697	833	638	<b>720</b>	13%	-14%	3%
Acelga	395	407	401	<b>357</b>	-11%	-12%	-10%
Calabacín	473	692	559	<b>449</b>	-20%	-35%	-5%
Choclo	116	132	87	<b>149</b>	72%	13%	29%
Remolacha	181	208	214	<b>177</b>	-17%	-15%	-2%
Espinaca	145	173	167	<b>88</b>	-47%	-49%	-39%
Berenjena	149	148	144	<b>108</b>	-25%	-27%	-28%
Pepino	179	176	167	<b>159</b>	-5%	-10%	-11%
Repollo	134	176	177	<b>161</b>	-9%	-9%	20%
total	16.767	19.783	17.908	<b>16.305</b>	-9%	-18%	-3%
Banana	4.011	3.971	3.550	<b>4.546</b>	28%	14%	13%
Manzana	1.807	1.900	2.232	<b>1.887</b>	-15%	-1%	4%
Naranja	2.205	1.891	2.844	<b>2.457</b>	-14%	30%	11%
Mandarina	590	1.375	824	<b>332</b>	-60%	-76%	-44%
Sandía	2.047	2.617	118	<b>1.882</b>	1491%	-28%	-8%
Durazno	1.091	1.245	857	<b>1.160</b>	35%	-7%	6%
Pera	122	125	172	<b>54</b>	-69%	-57%	-56%
Limón	725	832	813	<b>899</b>	11%	8%	24%
Melón	608	304	283	<b>399</b>	41%	31%	-34%
Frutilla	443	410	731	<b>340</b>	-54%	-17%	-23%
Uva	94	151	59	<b>162</b>	175%	7%	71%
Kiwi	252	234	101	<b>237</b>	134%	1%	-6%
total	13.995	15.055	12.584	<b>14.355</b>	14%	-5%	3%
Total	32.741	36.959	32.453	<b>33.156</b>	2%	-10%	1%

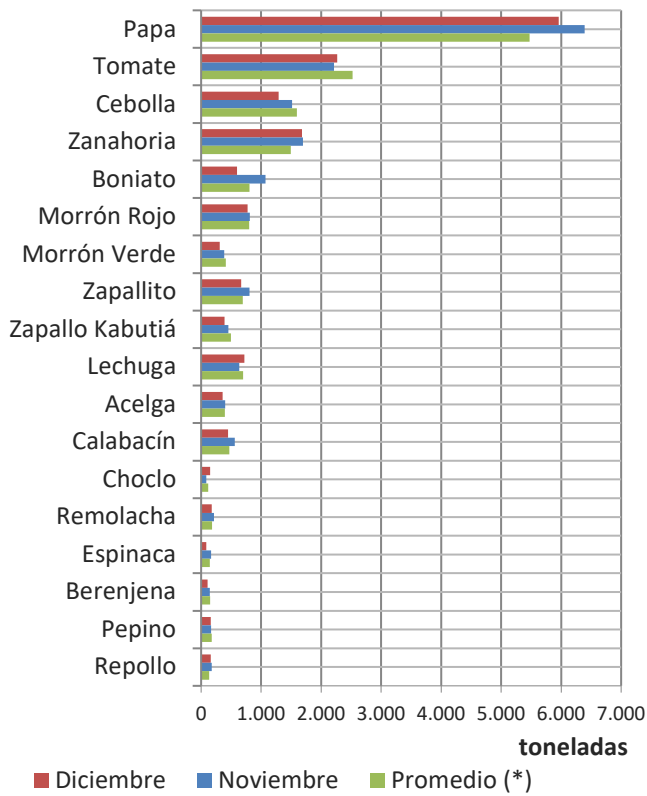
(\*) Promedio del mes en curso para los últimos cinco años cerrados (2017-2021).

Criterio de color de la variación: > 10% Azul  
- 10% a 10% Verde  
< -10% Rojo

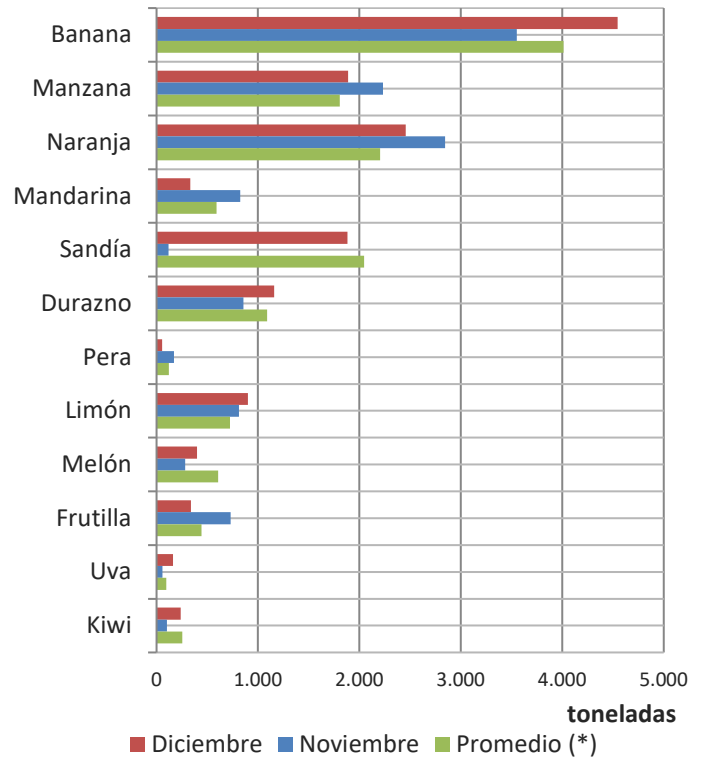


Comparación del ingreso de frutas y hortalizas a la UAM con respecto al mes anterior y al promedio de los últimos cinco años en el Mercado Modelo/UAM, expresado en toneladas.

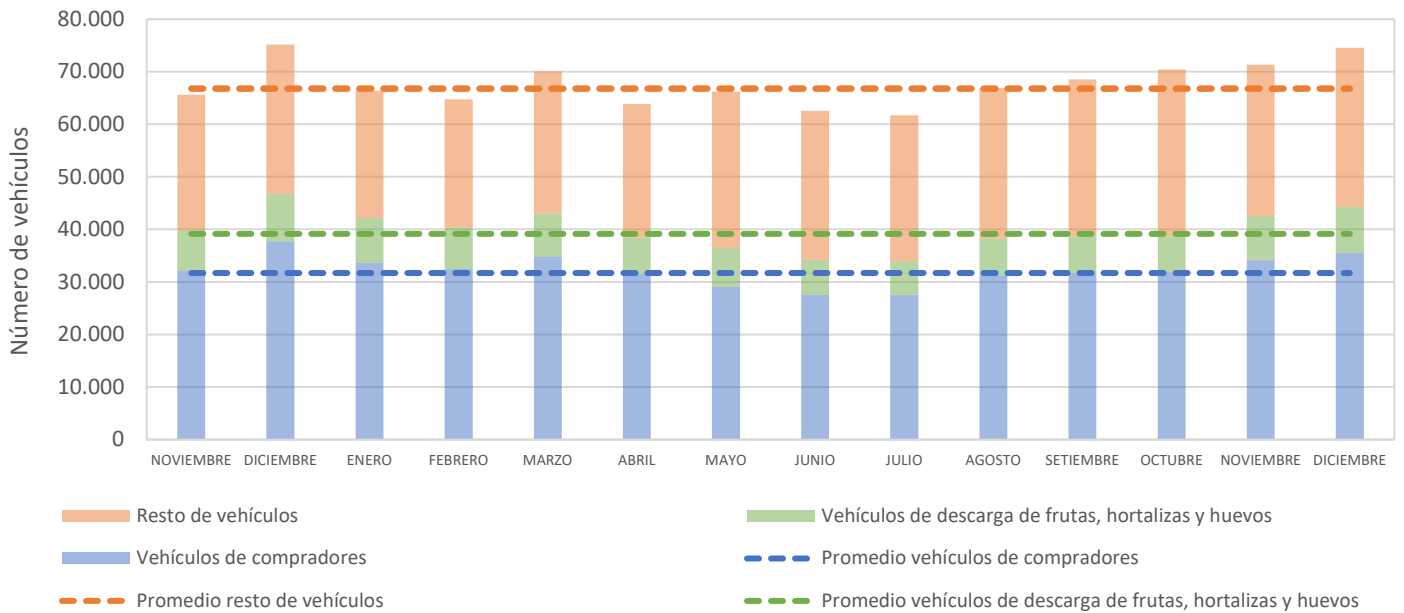
Oferta mayorista de hortalizas



Oferta mayorista de frutas



Registro de afluencia mensual de vehículos a la UAM



Ingresaron en Diciembre al país: 26 toneladas de naranja; 14 toneladas de pomelo; 13 toneladas de arándanos; 12 toneladas de limones; 2 toneladas de uvas