

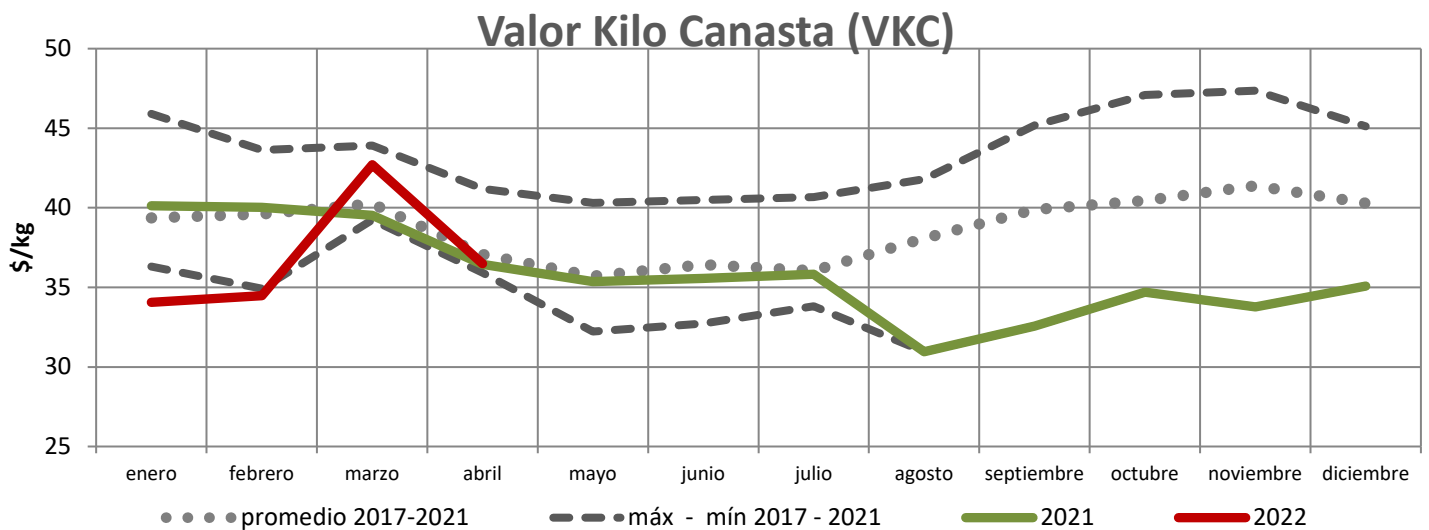


## Abril de 2022

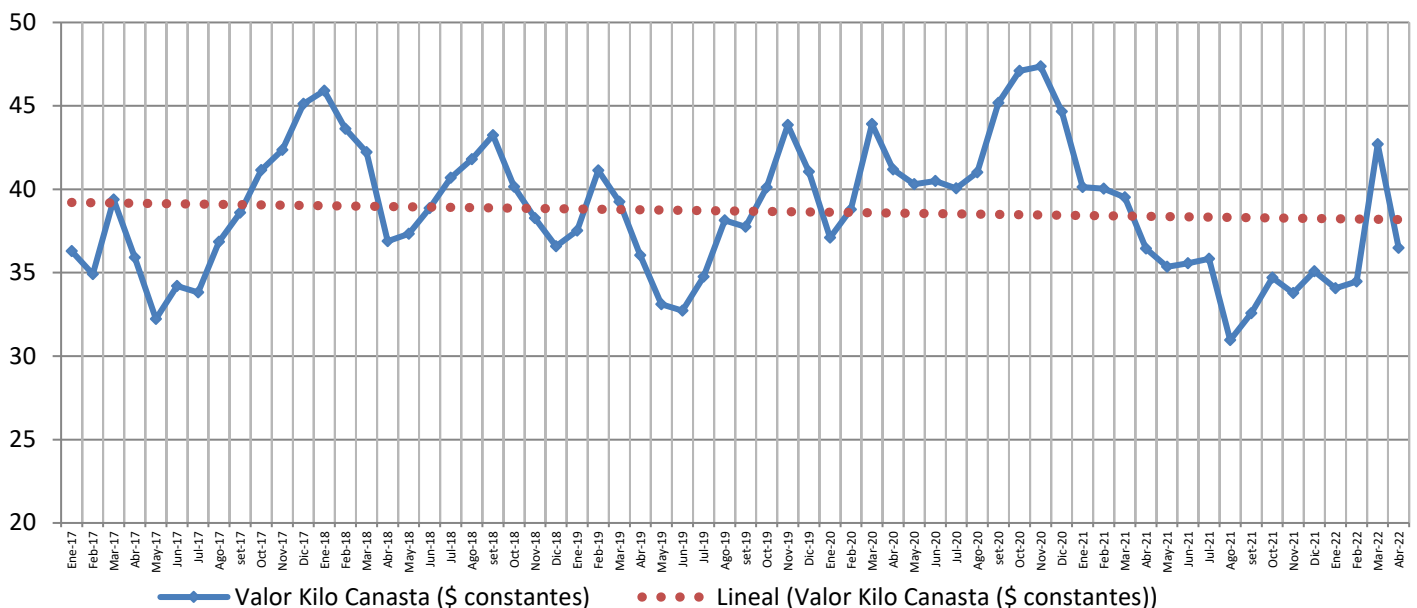
El Valor Kilo Canasta <sup>(1)</sup> del mes de abril descendió 14,6% con respecto a marzo, al pasar de 42,7 a 36,5 pesos/kg.

Comparado con el valor promedio de abril de los últimos cinco años se ubica 1,6% por debajo.

Comparado con abril del 2021, se ubica 0,1% por encima.



### Evolución del Valor Kilo Canasta desde enero 2017 a marzo de 2022



<sup>(1)</sup> El VKC surge de sumar los precios promedio mensuales de los treinta principales productos ponderados de acuerdo con su incidencia en los ingresos a la UAM. Los valores de VKC históricos son actualizados al mes en estudio (llevados a valores constantes mediante el IPC). Estos treinta productos quedan fijos a los efectos del cálculo y son los principales que sumados acumulan entre el 94 y 98% de los ingresos.

Comparación del precio mayorista de frutas y hortalizas a la UAM con respecto al mes anterior y al promedio de los últimos cinco años en el Mercado Modelo/UAM, expresado en pesos/kilo.

	Promedio (*) Abril	Abril 2021	Marzo 2022	<b>Abril 2022</b>	Variación mes anterior	Variación año anterior	Variación promedio
Papa	33,4	29,7	26,0	<b>26,4</b>	1%	-11%	-21%
Tomate	51,6	68,9	114,6	<b>58,4</b>	-49%	-15%	13%
Cebolla	24,0	14,2	28,7	<b>40,0</b>	39%	181%	67%
Zanahoria	30,8	23,7	37,2	<b>32,1</b>	-14%	36%	4%
Boniato	23,4	19,2	26,4	<b>25,8</b>	-2%	34%	10%
Morrón Rojo	57,5	67,7	98,9	<b>77,0</b>	-22%	14%	34%
Morrón Verde	42,2	44,1	42,8	<b>45,0</b>	5%	2%	7%
Zapallito	31,6	49,5	36,1	<b>32,3</b>	-11%	-35%	2%
Zapallo Kabutiá	16,5	13,7	26,5	<b>24,0</b>	-10%	76%	45%
Lechuga	40,9	59,4	50,9	<b>30,6</b>	-40%	-49%	-25%
Acelga	19,6	19,8	24,9	<b>22,3</b>	-10%	13%	14%
Calabacín	17,8	12,8	21,9	<b>21,5</b>	-2%	68%	21%
Choclo	50,9	47,8	63,6	<b>75,0</b>	18%	57%	47%
Remolacha	39,9	41,0	54,1	<b>51,3</b>	-5%	25%	28%
Espinaca	54,0	57,1	82,1	<b>76,7</b>	-7%	34%	42%
Berenjena	38,9	36,3	62,1	<b>57,0</b>	-8%	57%	46%
Pepino	28,8	25,7	35,0	<b>24,7</b>	-29%	-4%	-14%
Repollo	47,7	55,2	50,0	<b>56,3</b>	12%	2%	18%
Banana	46,8	45,2	52,4	<b>50,2</b>	-4%	11%	7%
Manzana	45,9	35,8	35,9	<b>36,6</b>	2%	2%	-20%
Naranja	35,7	51,0	39,8	<b>29,5</b>	-26%	-42%	-18%
Mandarina	21,9	26,5	34,9	<b>25,1</b>	-28%	-5%	15%
Sandía	11,2	17,2	15,7	<b>14,0</b>	-11%	-19%	25%
Durazno	75,8	73,3	88,1	<b>134,6</b>	53%	84%	78%
Pera	49,8	39,5	40,6	<b>37,5</b>	-8%	-5%	-25%
Limón	53,8	43,7	33,5	<b>29,3</b>	-12%	-33%	-46%
Melón	50,4	45,3	38,4	<b>51,9</b>	35%	14%	3%
Frutilla	160,7	152,0	128,2	<b>211,9</b>	65%	39%	32%
Uva	79,6	86,0	61,1	<b>79,4</b>	30%	-8%	0%
Kiwi	125,0	133,7	169,0	<b>169,7</b>	0%	27%	36%

(\*) Promedio del mes en curso para los últimos cinco años cerrados (2017-2021).

Criterio de color de la variación: > 10% Azul  
- 10% a 10% Verde  
< -10% Rojo

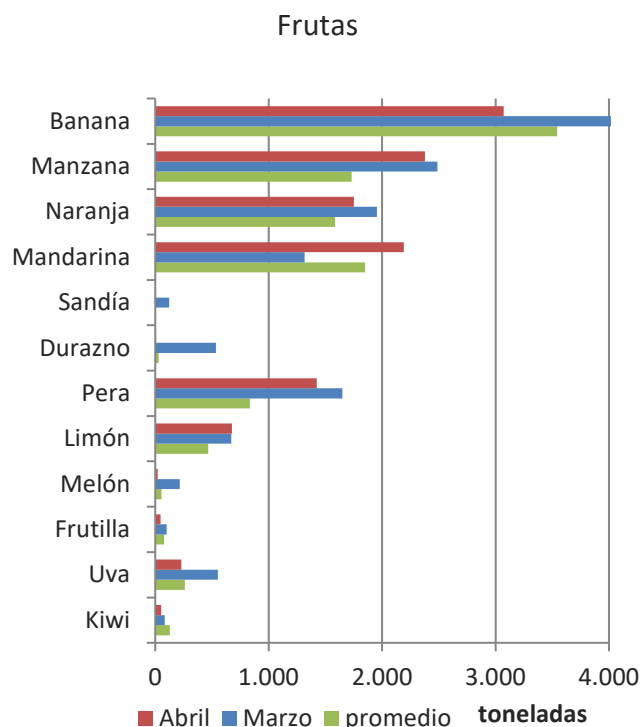
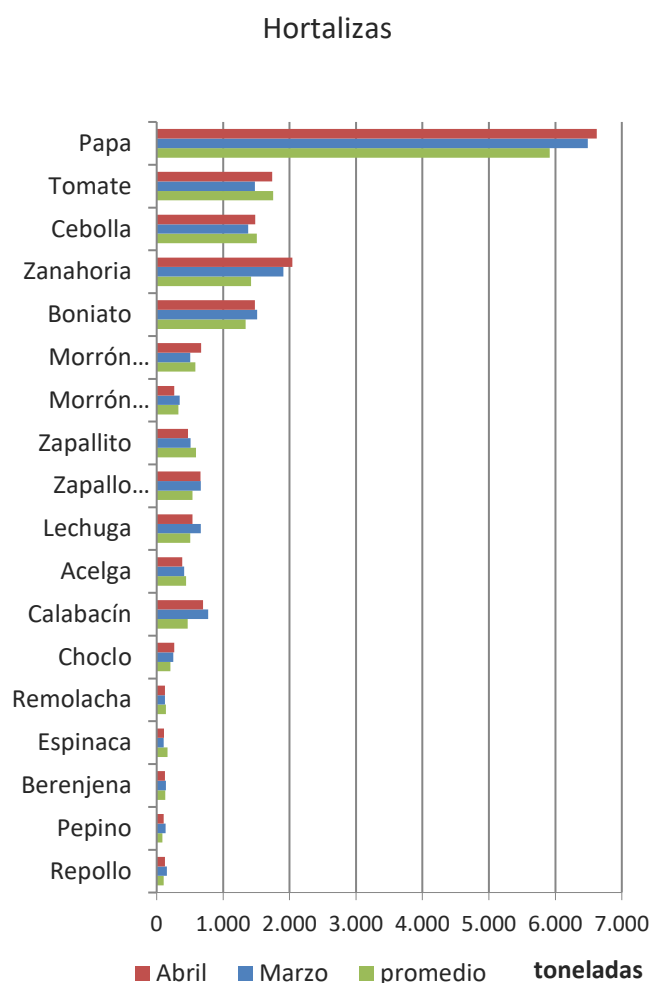
Comparación del ingreso de frutas y hortalizas a la UAM con respecto al mes anterior y al promedio de los últimos cinco años en el Mercado Modelo/UAM, expresado en toneladas.

	Promedio (*) Abril	Abril 2021	Marzo 2022	Abril 2022	Variación mes anterior	Variación año anterior	Variación promedio
Papa	5.916	7.845	6.486	<b>6.622</b>	2%	-16%	12%
Tomate	1.753	1.669	1.479	<b>1.740</b>	18%	4%	-1%
Cebolla	1.506	2.001	1.379	<b>1.484</b>	8%	-26%	-1%
Zanahoria	1.418	1.639	1.905	<b>2.041</b>	7%	25%	44%
Boniato	1.338	1.543	1.514	<b>1.480</b>	-2%	-4%	11%
Morrón Rojo	581	676	506	<b>667</b>	32%	-1%	15%
Morrón Verde	326	338	348	<b>265</b>	-24%	-22%	-19%
Zapallito	593	431	509	<b>469</b>	-8%	9%	-21%
Zapallo Kabutiá	537	676	665	<b>658</b>	-1%	-3%	23%
Lechuga	506	437	662	<b>537</b>	-19%	23%	6%
Acelga	441	365	412	<b>385</b>	-7%	6%	-13%
Calabacín	468	587	774	<b>697</b>	-10%	19%	49%
Choclo	207	275	249	<b>266</b>	7%	-3%	29%
Remolacha	139	124	126	<b>127</b>	1%	2%	-9%
Espinaca	161	181	104	<b>110</b>	6%	-39%	-32%
Berenjena	131	128	137	<b>122</b>	-11%	-4%	-7%
Pepino	88	80	135	<b>103</b>	-24%	29%	17%
Repollo	104	100	155	<b>126</b>	-19%	26%	22%
<b>total</b>	<b>16.212</b>	<b>19.095</b>	<b>17.546</b>	<b>17.900</b>	<b>2%</b>	<b>-6%</b>	<b>10%</b>
Banana	3.544	3.580	4.081	<b>3.072</b>	-25%	-14%	-13%
Manzana	1.730	1.732	2.488	<b>2.378</b>	-4%	37%	37%
Naranja	1.585	1.546	1.954	<b>1.752</b>	-10%	13%	11%
Mandarina	1.850	1.521	1.316	<b>2.192</b>	66%	44%	18%
Sandía	7	17	122	<b>0</b>	-100%	-100%	-100%
Durazno	29	71	536	<b>8</b>	-99%	-89%	-72%
Pera	835	999	1.649	<b>1.425</b>	-14%	43%	71%
Limón	467	666	670	<b>676</b>	1%	2%	45%
Melón	54	7	216	<b>22</b>	-90%	199%	-60%
Frutilla	79	111	100	<b>47</b>	-52%	-57%	-40%
Uva	263	258	552	<b>231</b>	-58%	-10%	-12%
Kiwi	129	55	85	<b>52</b>	-39%	-6%	-60%
<b>total</b>	<b>10.572</b>	<b>10.563</b>	<b>13.769</b>	<b>11.855</b>	<b>-14%</b>	<b>12%</b>	<b>12%</b>
<b>Total Mercado</b>	<b>27.734</b>	<b>30.790</b>	<b>32.549</b>	<b>30.936</b>	<b>-5%</b>	<b>0%</b>	<b>12%</b>

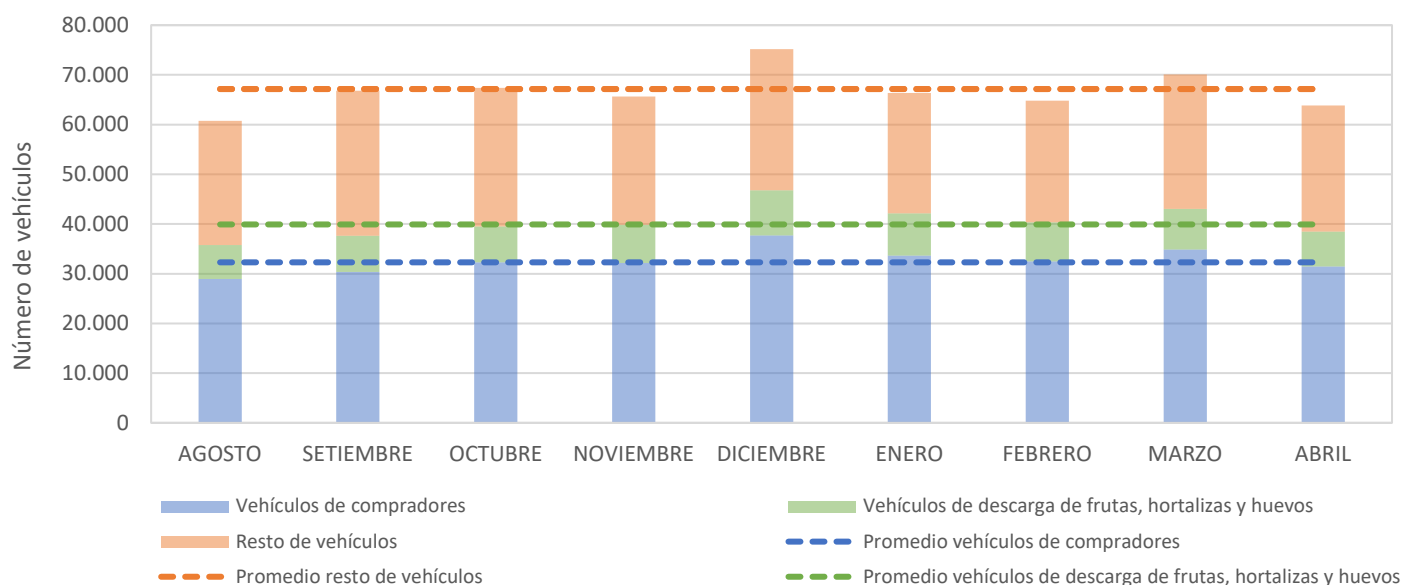
(\*) Promedio del mes en curso para los últimos cinco años cerrados (2017-2021).

Criterio de color de la variación: > 10% Azul  
- 10% a 10% Verde  
< -10% Rojo

Comparación del ingreso de frutas y hortalizas a la UAM con respecto al mes anterior y al promedio de los últimos cinco años en el Mercado Modelo/UAM, expresado en toneladas.



### Registro de afluencia mensual de vehículos a la UAM



Ingresaron en abril al país: 63,3 toneladas de ciruela; 30,4 toneladas de limón/lima; 27,4 toneladas de melón; 11,7 toneladas de pomelo; 11,4 toneladas de durazno; 3,3 toneladas de arándanos.